

Figura 1 Densità di popolazione nei comuni piemontesi. Fonte: Elaborazione IRES Piemonte su dati ISTAT (2011).

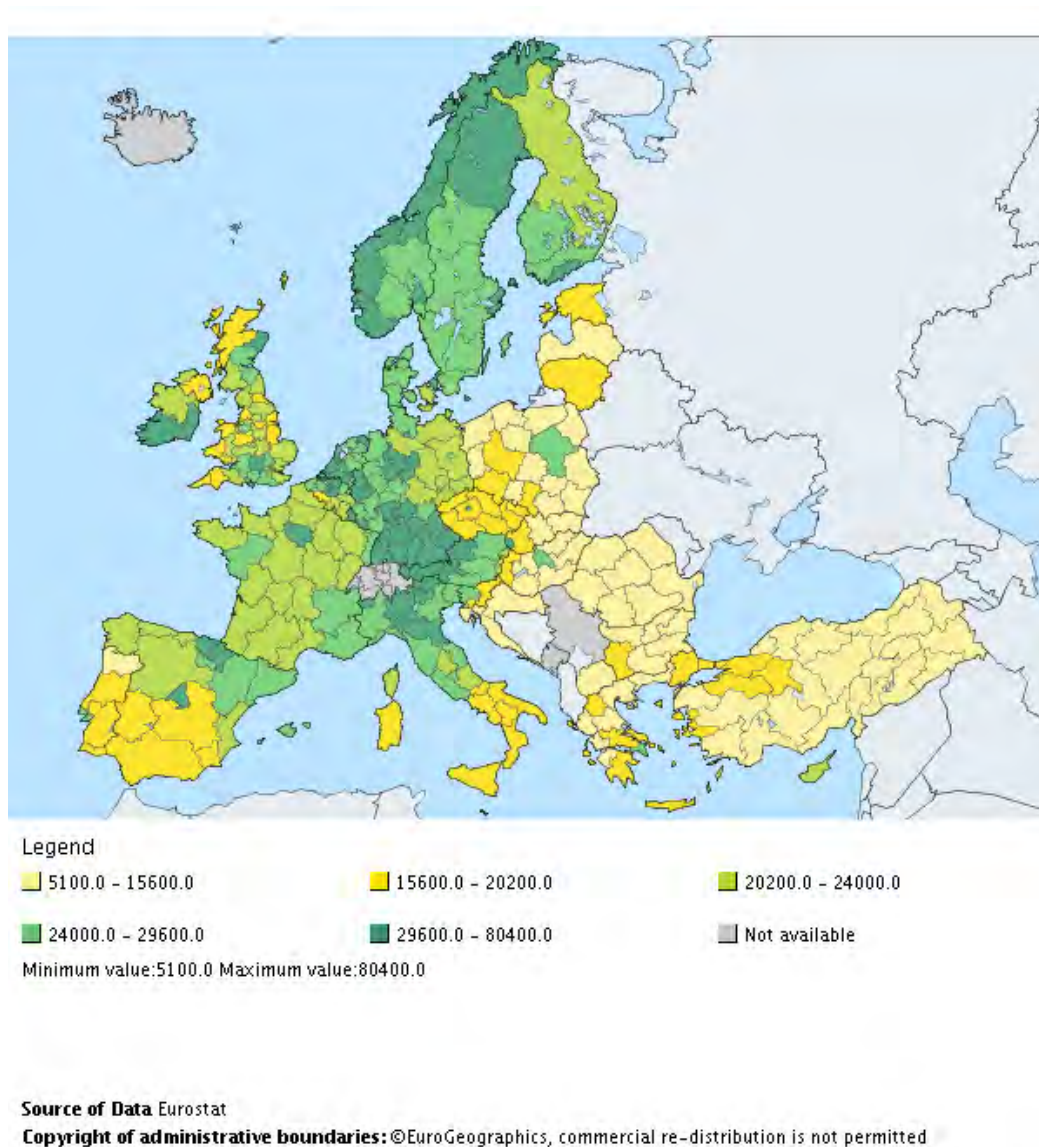


Figura 2 PIL pro capite nelle regioni europee (NUTS2). Fonte: Eurostat (2011).

Tabella 1 Tasso d'occupazione.

Territorio	Sesso	2004	2005	2006	2007	2008	2009	2010	2011	2012	2013	2014
Italia	maschi	69,8	69,7	70,4	70,6	70,1	68,5	67,5	67,3	66,3	64,7	64,7
	femmine	45,5	45,4	46,3	46,6	47,2	46,4	46,1	46,5	47,1	46,5	46,8
	totale	57,6	57,5	58,3	58,6	58,6	57,4	56,8	56,8	56,6	55,5	55,7
Piemonte	maschi	73,0	73,5	73,4	73,3	73,3	72,1	71,2	71,3	70,5	68,9	68,9
	femmine	53,9	54,5	56,0	56,4	57,1	55,7	55,8	57,1	56,9	55,6	55,9
	totale	63,5	64,0	64,7	64,9	65,2	63,9	63,5	64,2	63,6	62,2	62,4
Lombardia	maschi	75,7	75,7	76,3	76,6	76,5	75,1	74,0	73,8	72,8	72,1	72,1
	femmine	55,2	55,2	56,6	56,6	57,2	56,2	55,8	55,3	56,3	57,4	57,5
	totale	65,5	65,5	66,5	66,7	66,9	65,7	65,0	64,6	64,5	64,8	64,9
Veneto	maschi	76,1	75,9	76,8	77,1	77,0	75,0	75,1	74,8	74,8	72,7	72,9
	femmine	52,4	53,1	53,5	54,0	55,7	53,9	53,5	54,9	55,0	53,3	54,5
	totale	64,4	64,6	65,3	65,7	66,4	64,6	64,4	64,9	64,9	63,1	63,7
Emilia-Romagna	maschi	76,2	76,7	77,1	78,3	78,0	75,3	74,7	74,8	73,7	72,9	73,5
	femmine	60,5	60,2	61,6	62,0	62,3	61,5	60,0	60,9	61,4	59,7	59,1

	totale	68,3	68,4	69,4	70,2	70,2	68,4	67,3	67,8	67,5	66,2	66,3
--	---------------	------	------	------	------	------	------	------	------	------	------	------

Fonte: Istat (2014)

Tabella 2 Tasso di disoccupazione giovanile. (15 – 24 anni).

Territorio	Sesso	2004	2005	2006	2007	2008	2009	2010	2011	2012	2013	2014
Italia	maschi	20,6	21,6	19,2	18,4	18,8	23,2	26,9	27,1	33,7	39	41,3
	femmine	27,2	27,6	25,4	23,3	24,7	28,5	29,4	32,1	37,6	41,5	44,7
	totale	23,5	24,1	21,8	20,4	21,2	25,3	27,9	29,2	35,3	40	42,7
Piemonte	maschi	14,8	14	14	12,7	12	20,9	26,7	23,8	29,9	40,2	41,6
	femmine	16,5	21,1	18,1	16,6	19,5	29,3	26,6	26,6	35	41,2	43
	totale	15,5	17	15,7	14,5	15	24,3	26,6	25	32,1	40,6	42,2
Lombardia	maschi	11,9	10,8	10,8	11,6	10,9	17,8	19,4	17,8	25,6	32,2	32,2
	femmine	13,7	16,2	14,7	14,6	14,3	19,6	21	25,2	27,6	28,9	29,9
	totale	12,7	13,2	12,4	12,9	12,3	18,5	20	20,8	26,5	30,8	31,2
Veneto	maschi	8,2	10,3	7,9	5,6	7,7	11,8	15,7	19,1	20,8	21,3	21,1
	femmine	13,5	15,3	17,2	12,3	14	17,5	23	20,5	27,3	31,2	35,5
	totale	10,7	12,6	11,8	8,5	10,4	14,3	18,8	19,7	23,3	25,7	27,6
Emilia-Romagna	maschi	7,4	8,5	8,5	8,7	10,3	16	19,9	20,1	27,5	33	31,7
	femmine	15,9	15	13,7	13,3	11,9	20,2	25	23,7	25,7	34,2	39,2
	totale	11,3	11,3	10,7	10,7	11	17,8	22,2	21,8	26,7	33,6	34,9

Fonte: ISTAT (2014)

Tabella 3 Tasso di disoccupazione (15-64 anni).

Territorio	Sesso	2004	2005	2006	2007	2008	2009	2010	2011	2012	2013	2014
Italia	maschi	6,4	6,3	5,5	5,0	5,6	6,8	7,6	7,7	10,0	11,7	12,1
	femmine	10,5	10,1	8,8	7,9	8,5	9,3	9,7	9,6	11,9	13,2	13,9
	totale	8,1	7,8	6,9	6,2	6,8	7,9	8,5	8,5	10,8	12,3	12,9
Piemonte	maschi	4,5	3,4	3,4	3,5	4,1	6,1	7,0	6,9	8,3	10,3	10,9
	femmine	6,6	6,5	5,2	5,3	6,5	7,8	8,3	8,6	10,5	11,1	12,2
	totale	5,4	4,8	4,1	4,3	5,2	6,9	7,6	7,7	9,3	10,7	11,5
Lombardia	maschi	2,9	3,2	2,9	2,6	2,9	4,6	4,9	5,1	6,8	7,7	7,9
	femmine	5,7	5,5	4,9	4,6	4,8	6,4	6,6	6,7	8,4	8,8	8,8
	totale	4,1	4,2	3,7	3,5	3,7	5,4	5,6	5,8	7,5	8,2	8,3
Veneto	maschi	2,6	2,9	2,4	2,1	2,3	3,6	4,5	4,0	5,6	6,3	5,8
	femmine	6,9	6,3	6,6	5,3	5,1	6,4	7,4	6,3	7,7	9,6	9,9
	totale	4,4	4,3	4,1	3,4	3,5	4,7	5,7	5,0	6,5	7,7	7,6
Emilia-Romagna	maschi	2,7	2,8	2,7	2,1	2,4	4,2	4,7	4,5	6,5	7,5	7,6
	femmine	4,9	5,4	4,4	3,9	4,3	5,6	7,0	6,4	7,8	9,8	9,6
	totale	3,7	4,0	3,4	2,9	3,2	4,8	5,7	5,3	7,1	8,6	8,5

Fonte: ISTAT (2014)

Tabella 4 Struttura per Età.

Territorio	%Pop.Totale < 15 anni	%Pop.Totale 15 – 64 anni	%Pop.Totale > 65 anni
EU27	15,6	66,6	17,8
Italia	14,0	65,3	20,6
Piemonte	12,9	63,9	23,2

Fonte: Eurostat (2011)

Tabella 5 Indici demografici a confronto Italia e Piemonte.

Territorio	indice di dipendenza strutturale	indice di dipendenza degli anziani	indice di vecchiaia
Piemonte	55,6	35,6	177,7
Italia	52,3	30,9	144,5

Fonte: Istat (2011)

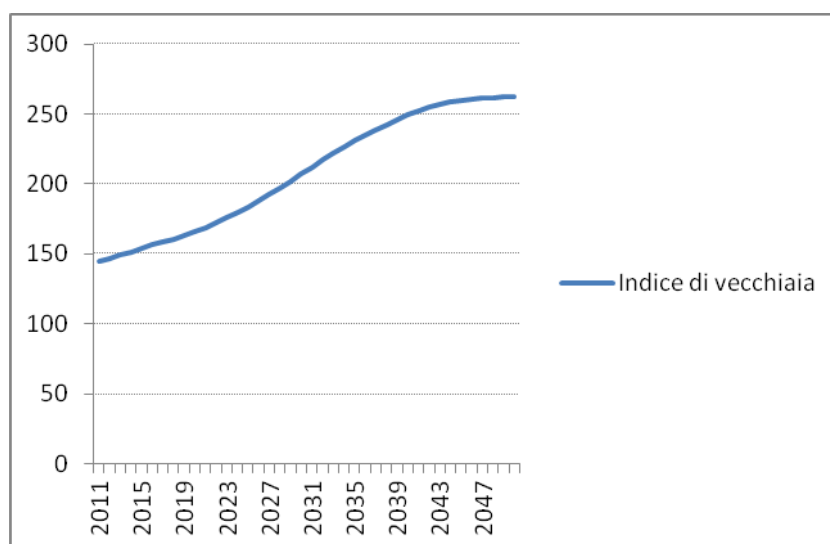
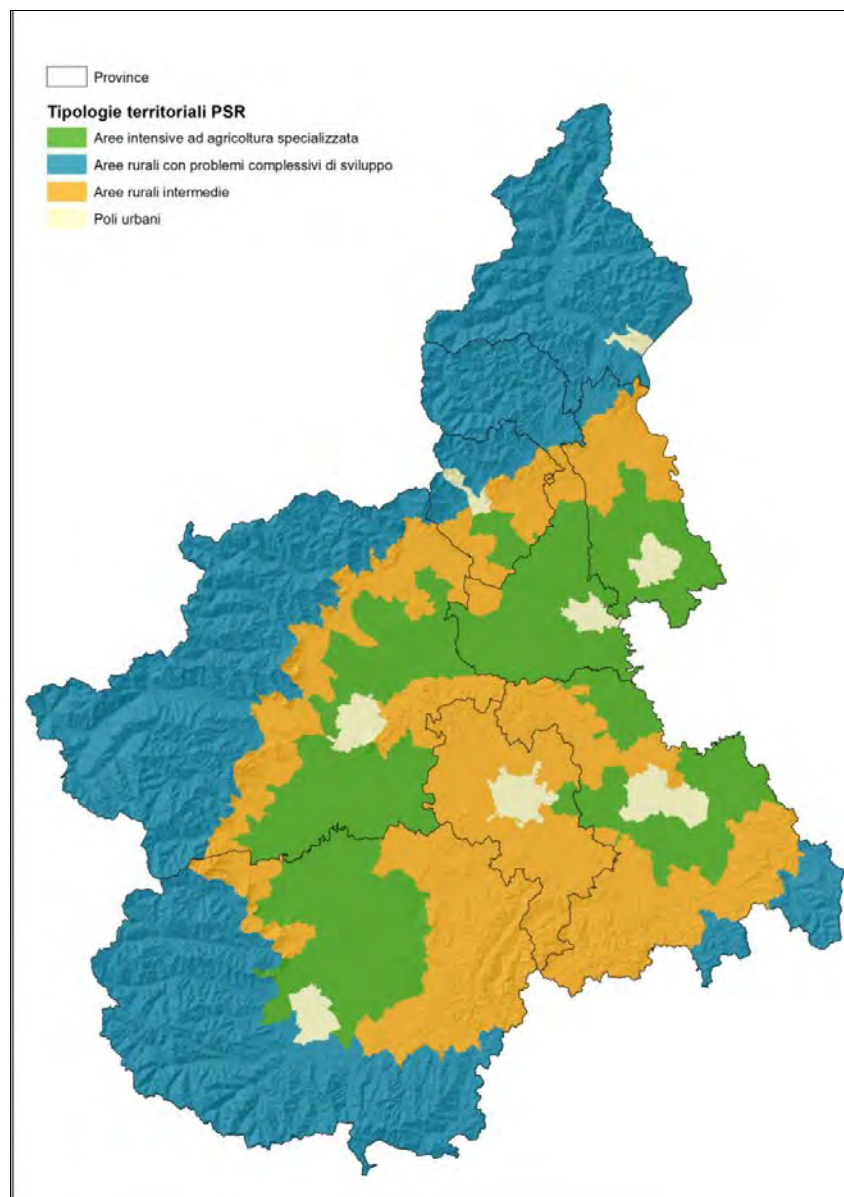


Figura 3 Indice di vecchiaia in Piemonte tra il 2011 ed il 2050. (Fonte: ISTAT, 2011)

Figura 4 La suddivisione del territorio secondo le tipologie territoriali individuate dalla Rete Rurale nazionale e inserite nell'accordo di partenariato.



Fonte: Elaborazione IRES Piemonte su dati Mipaaf.

Tabella 6. Popolazione, superficie, densità media ed altezza media s.l.m. nelle quattro aree PSR

Etichette di riga	N.ro Comuni	Pop. 2001	Pop. 2011	Diff. % pop. 2001 - 2011	Sup. (Kmq)	Dens. Pop. (ab2011/Kmq)	Alt. Media s.l.m.
Aree intensive ad agricoltura specializzata	273	1.279.558	1.353.282	5,8%	6.078,0	222,7	221,8
Aree rurali con problemi complessivi di sviluppo	347	462.306	466.113	0,8%	10.959,5	42,5	716,0
Aree rurali intermedie	578	1.176.592	1.231.421	4,7%	7.467,4	164,9	341,5
Poli urbani	8	1.296.221	1.313.100	1,3%	873,1	1.504,0	237,5
Totale complessivo	1.206	4.214.677	4.363.916	3,5%	25.378,0	172,0	421,5

Fonte: Elaborazione Ires Piemonte su dati Istat (2011)

Tabella 7 Principali descrittori attività agricola nelle aree PSR (valori assoluti).

Aree PSR	Aree intensive ad agricoltura specializzata	Aree rurali con problemi complessivi di sviluppo	Aree rurali intermedie	Poli urbani	Totale complessivo
N. Aziende	21.009	9.681	33.724	2.734	67.148
SAU (ha)	469.386,3	204.963,7	290.911,7	45.518,0	1.010.779,7
SAU media	22,3	21,2	8,6	16,6	15,1
Prod. Standard (.000 Euro)	1.850.802.142	284.368.853	1.577.917.973	158.723.579	3.871.812.547
Prod Standard media	88.096	29.374	46.789	58.055	57.661
UBA totali	639.409	91.612	253.516	45.706	1.030.242
UBA bovini	331.968	64.621	145.322	27.321	569.232
UBA totali/SAU	0,7	0,3	0,5	0,6	0,6
Addetti manodopera totali	44.716	17.434	79.856	5.922	147.928
Addetti extra famigliari	9.568	1.473	15.632	1.346	28.019
Az. Con altra attività remunerativa	2.167	1.300	3.136	257	6.860

Fonte: Elaborazione Ires Piemonte su dati Istat (2010)

Tabella 8 Principali descrittori attività agricola nelle aree PSR (valori percentuali).

Aree PSR	Aree intensive ad agricoltura specializzata	Aree rurali con problemi complessivi di sviluppo	Aree rurali intermedie	Poli urbani	Totale complessivo
N. Aziende	31%	14%	50%	4%	100%
SAU (ha)	46%	20%	29%	5%	100%
SAU media	22,3	21,2	8,6	16,6	15,1
Prod. Standard (.000 Euro)	48%	7%	41%	4%	100%
Prod Standard media	88.096	29.374	46.789	58.055	57.661
UBA totali	62%	9%	25%	4%	100%
UBA bovini	58%	11%	26%	5%	100%
UBA totali/SAU	0,7	0,3	0,5	0,6	0,6
Addetti manodopera totali	30%	12%	54%	4%	100%
Addetti extra famigliari	34%	5%	56%	5%	100%
Az. Con altra attività remunerativa	32%	19%	46%	4%	100%

Fonte: Elaborazione Ires Piemonte – Prospera su dati Istat (2010)

Tabella 9 Titolo di studio del conduttore per classi di età.

Titolo di studio	Classe di età			Totale complessivo
	< 35 ANNI	35 - 54 ANNI	> 55 ANNI	
<i>Diploma di scuola media superiore ad indirizzo agrario</i>	14,0%	5,9%	1,2%	3,9%
Diploma di scuola media superiore di altro tipo	27,7%	20,9%	9,2%	15,0%
<i>Diploma o qualifica che non permette accesso univ. ad indirizzo agrario</i>	2,6%	1,7%	0,8%	1,3%
Diploma o qualifica che non permette accesso univ. di altro tipo	8,7%	6,5%	3,0%	4,8%
<i>Laurea o diploma universitario ad indirizzo agrario</i>	3,1%	1,3%	0,4%	0,9%
Laurea o diploma universitario di altro tipo	7,2%	3,8%	2,7%	3,4%
Licenza di scuola elementare	0,4%	5,0%	57,4%	33,1%
Licenza di scuola media inferiore	36,2%	54,8%	24,2%	37,0%
Nessuno	0,0%	0,1%	1,2%	0,7%
Totale complessivo	100,0%	100,0%	100,0%	100,0%

Fonte: Elaborazione Ires Piemonte su dati Istat (2010).

Tabella 10 Titolo di studio del conduttore per classi di Produzione Standard.

titolo di studio	CLASSI DI PRODUZIONE STANDARD (In Euro)											
	0 < 2.000	2.000 - 3.999	4.000 - 7.999	8.000 - 14.999	15.000 - 24.999	25.000 - 49.999	50.000 - 99.999	100.000 - 249.999	250.000 - 499.999	> 500.000	Totale complessivo	
Laurea o diploma universitario ad indirizzo agrario	0,0%	0,6%	0,5%	0,5%	0,7%	0,8%	1,0%	1,2%	1,9%	3,1%	3,8%	0,9%
Diploma di scuola media superiore ad indirizzo agrario	1,2%	1,5%	1,4%	1,6%	2,1%	3,6%	4,2%	6,3%	10,7%	12,7%	10,3%	3,9%
Diploma o qualifica che non permette accesso univ. ad indirizzo agrario	0,4%	0,4%	0,4%	0,5%	1,0%	1,0%	1,5%	2,1%	3,2%	3,7%	2,3%	1,3%
Laurea o diploma universitario di altro tipo	6,6%	3,4%	3,0%	3,3%	3,5%	3,9%	3,3%	3,4%	2,8%	5,0%	6,1%	3,4%
Diploma di scuola media superiore di altro tipo	20,9%	14,3%	13,5%	14,7%	15,7%	15,1%	15,1%	14,4%	15,9%	16,9%	18,9%	15,0%
Diploma o qualifica che non permette accesso univ. di altro tipo	5,4%	4,6%	4,9%	5,2%	5,5%	4,7%	4,8%	4,2%	4,3%	3,0%	3,4%	4,8%
Licenza di scuola media inferiore	26,4%	32,0%	31,7%	32,3%	34,0%	36,7%	39,3%	45,3%	46,8%	44,6%	43,0%	37,0%
Licenza di scuola elementare	37,8%	42,3%	43,6%	41,0%	36,8%	33,7%	30,4%	22,9%	14,3%	10,9%	12,0%	33,1%
Nessuno	1,2%	1,0%	1,0%	0,9%	0,8%	0,7%	0,4%	0,2%	0,1%	0,2%	0,1%	0,7%
Totale complessivo	100,0%	100,0%	100,0%	100,0%	100,0%	100,0%	100,0%	100,0%	100,0%	100,0%	100,0%	100,0%

Fonte: Elaborazione Ires Piemonte su dati Istat (2010).

Tabella 11 Aziende Agricole in Piemonte – Numero, SAU complessiva e media negli ultimi quattro censimenti generali dell'agricoltura.

Anno	Aziende (n.)	SAU (ha)	SAU media
1982	215.055	1.218.090	5,7
1990	172.000	1.118.899	6,5
2000	106.240	1.068.766	10,1
2010	67.148	1.010.780	15,1

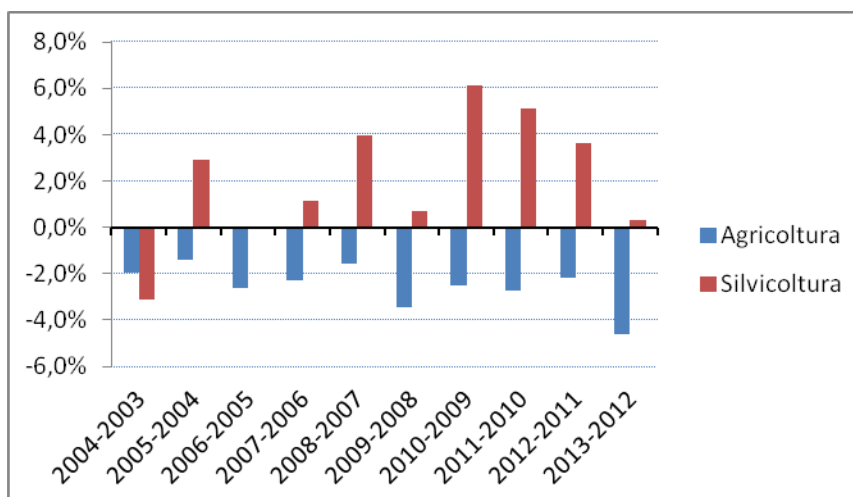
Fonte: CSI Piemonte – Datawarehouse Censimenti dell'Agricoltura.

Tabella 12 Allevamenti in Piemonte – Aziende, UBA e consistenza media negli ultimi quattro censimenti generali dell'agricoltura.

Anno	1982			1990			2000			2010		
Specie	Aziende (n.)	UBA (n.)	media UBA	Aziende (n.)	UBA (n.)	media UBA	Aziende (n.)	UBA (n.)	media UBA	Aziende (n.)	UBA (n.)	media UBA
Bovini	57.559	809.708	14,1	35.126	702.186	20,0	18.537	570.050	30,8	13.234	569.232	43,0
Bufalini	5	4	0,8	33	235	7,1	16	414	25,9	37	2.190	59,2
Ovini	4.204	10.705	2,5	2.719	8.717	3,2	1.807	8.712	4,8	1.529	9.266	6,1
Caprini	5.762	5.909	1,0	4.265	4.914	1,2	2.536	4.383	1,7	2.207	4.658	2,1
Equini	4.422	6.514	1,5	3.936	8.999	2,3	2.921	9.401	3,2	4.388	15.366	3,5
Suini	10.812	176.968	16,4	5.101	196.531	38,5	2.500	252.757	101,1	1.197	301.899	252,2
Allevamenti avicoli	24.425	129.100	5,3	11.907	129.681	10,9	4.453	154.689	34,7	1.708	125.657	73,6
Conigli	1.373	1.497	1,1	700	1.550	2,2	402	1.881	4,7	840	1.857	2,2

Fonte: CSI Piemonte – Datawarehouse Censimenti dell'Agricoltura.

Figura 5 Differenza percentuale del numero di aziende agricole e silvicole dal 2003 al 2013.



Fonte: Elaborazione IRES su dati UnionCamere – Movimprese (2013).

Tabella 13 Distribuzione per classi di SAU del numero di aziende agricole.

Classi di SAU	Numero di aziende		SAU		Produzione standard	
	val. ass.	%	.000 ha	%	Meuro	%
senza SAU	401	0,6%	0,0	0,0%	63,1	1,6%
0,01 – 1,99 ettari	19.616	29,2%	18,9	1,9%	169,3	4,4%
2 – 4,99 ettari	16.252	24,2%	53,4	5,3%	349,3	9,0%
5 – 9,99 ettari	11.142	16,6%	78,7	7,8%	469,4	12,1%
10 – 19,99 ettari	8.635	12,9%	121,9	12,1%	645,8	16,7%
20 – 29,99 ettari	3.651	5,4%	88,7	8,8%	421,8	10,9%
30 – 49,99 ettari	3.469	5,2%	132,8	13,1%	554,3	14,3%
50 – 99,99 ettari	2.538	3,8%	174,2	17,2%	602,6	15,6%
100 ettari e oltre	1.444	2,2%	342,2	33,9%	596,3	15,4%
Totale complessivo	67.148	100,0%	1.010,8	100,0%	3871,8	100,0%

Fonte: Elaborazione Ires Piemonte – Prospera su dati 6° Censimento dell'agricoltura (2010).

Tabella 14 Distribuzione per classi di PS del numero di aziende agricole.

Classi di PS	Numero di aziende		SAU		Produzione standard	
	N.Aziende	% Aziende	.000 Ha)	% SAU	Meuro	%P.S.
0	497	0,7%	2,37	0,2%	–	0,0%
< 2.000 Euro	7.292	10,9%	7,66	0,8%	8,05	0,2%
2.000 – 3.999 Euro	7.442	11,1%	15,08	1,5%	21,90	0,6%
4.000 – 7.999 Euro	10.006	14,9%	34,11	3,4%	58,14	1,5%
8.000 – 14.999 Euro	9.833	14,6%	54,64	5,4%	109,45	2,8%
15.000 – 24.999 Euro	7.345	10,9%	63,66	6,3%	143,64	3,7%
25.000 – 49.999 Euro	8.741	13,0%	117,74	11,6%	312,20	8,1%
50.000 – 99.999 Euro	7.248	10,8%	165,41	16,4%	516,31	13,3%
100.000 – 249.999 Euro	6.095	9,1%	274,62	27,2%	946,43	24,4%
250.000 – 499.999 Euro	1.708	2,5%	151,26	15,0%	579,78	15,0%
> 500.000 Euro	941	1,4%	124,23	12,3%	1.175,91	30,4%
Totale complessivo	67.148	100%	1.010,78	100%	3.871,81	100%

Fonte: Elaborazione Ires Piemonte – Prospera su dati 6° Censimento dell'agricoltura (2010).

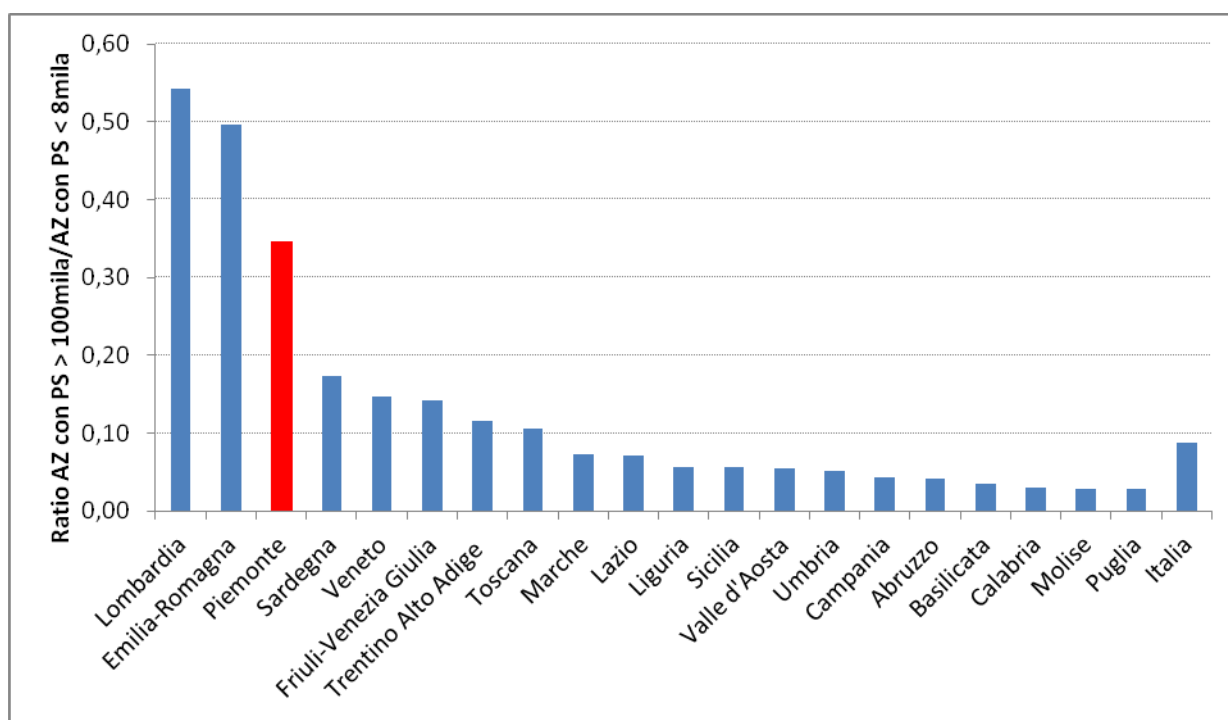


Figura 6 Confronto tra i valori di concentrazione economica nelle regioni italiane (rapporto tra aziende con PS superiore ai 100 mila euro e aziende con PS inferiore agli 8 mila euro). Fonte: elaborazione Ires Piemonte su dati ISTAT (2010).

Tabella 15

AREA A - Poli urbani					
TIPOLOGIE	Variabile	Valore complessivo	Valore medio aziendale	Valore per ettaro di Sau	Incidenza sul totale
Hobbistiche < 8.000	Numero Az.	1.201			43,9%
	SAU (ha)	3.123,6	2,6		6,9%
	Produzione Standard (euro)	3.852.945,6	3.208,1	1233,51	2,4%
	Giornate di lavoro	104.392,0	86,9	33,42	15,0%
	Addetti manodopera	1.830,0	1,5	0,59	30,9%
	di cui extra familiare	50,0	0,0	0,02	3,7%
	Età media	62,3			
	UBA tot	290,2	0,24	0,09	0,6%
	di cui bovine	94,9	0,1	0,03	0,3%
	Az con diversificazione	37	3,1% (1)		14,4%
Part-time 8.000 < 15.000	Numero Az.	374			13,7%
	SAU (ha)	2.271,1	6,1		5,0%
	Produzione Standard (euro)	4.145.111,8	11.083,2	1825,17	2,6%
	Giornate di lavoro	66.307,0	177,3	29,20	9,5%
	Addetti manodopera	678,0	1,8	0,30	11,4%
	di cui extra familiare	75,0	0,2	0,03	5,6%
	Età media	59,8			
	UBA tot	408,0	1,09	0,18	0,9%
	di cui bovine	257,1	0,7	0,11	0,9%
	Az con diversificazione	29,0	7,8%		11,3%
Professionalì piccole 15.000 < 25.000	Numero Az.	275			10,1%
	SAU (ha)	2.717,3	9,9		6,0%
	Produzione Standard (euro)	5.318.122,0	19.338,6	1957,11	3,4%
	Giornate di lavoro	70.187,0	255,2	25,83	10,1%
	Addetti manodopera	504,0	1,8	0,19	8,5%
	di cui extra familiare	45,0	0,2	0,02	3,3%
	Età media	57,6			
	UBA tot	605,6	2,20	0,22	1,3%
	di cui bovine	494,0	1,8	0,18	1,8%
	Az con diversificazione	31,0	11,3%		12,1%
Professionalì medio-piccole 25.000 < 50.000	Numero Az.	312			11,4%
	SAU (ha)	5.132,4	16,5		11,3%
	Produzione Standard (euro)	11.276.632,3	36.143,1	2197,14	7,1%
	Giornate di lavoro	101.655,0	325,8	19,81	14,6%
	Addetti manodopera	603,0	1,9	0,12	10,2%
	di cui extra familiare	86,0	0,3	0,02	6,4%
	Età media	54,9			
	UBA tot	1.999,1	6,41	0,39	4,4%
	di cui bovine	1.709,4	5,5	0,33	6,3%
	Az con diversificazione	50,0	16,0%		19,5%

Professionali medio- grandi 50.000 < 100.000	Numero Az.	266			9,7%
	SAU (ha)	7.902,8	29,7		17,4%
	Produzione Standard (euro)	18.625.396,6	70.020,3	2356,81	11,7%
	Giornate di lavoro	126.552,0	475,8	16,01	18,2%
	Addetti manodopera	685,0	2,6	0,09	11,6%
	di cui extra familiare	151,0	0,6	0,02	11,2%
	Età media	53,1			
	UBA tot	4.722,1	17,75	0,60	10,3%
	di cui bovine	4.584,0	17,2	0,58	16,8%
	Az con diversificazione	41,0	15,4%		16,0%
Professionali grandi 100.000 < 250.000	Numero Az.	210			7,7%
	SAU (ha)	10.828,7	51,6		23,8%
	Produzione Standard (euro)	32.132.486,5	153.011,8	2967,34	20,2%
	Giornate di lavoro	125.170,0	596,0	11,56	18,0%
	Addetti manodopera	735,0	3,5	0,07	12,4%
	di cui extra familiare	280,0	1,3	0,03	20,8%
	Età media	49,0			
	UBA tot	8.103,3	38,59	0,75	17,7%
	di cui bovine	7.091,4	33,8	0,65	26,0%
	Az con diversificazione	40,0	19,0%		15,6%
Capitalistiche 250.000 >	Numero Az.	96			3,5%
	SAU (ha)	13.542,1	141,1		29,8%
	Produzione Standard (euro)	83.372.883,9	868.467,5	6156,57	52,5%
	Giornate di lavoro	100.545,0	1.047,3	7,42	14,5%
	Addetti manodopera	887,0	9,2	0,07	15,0%
	di cui extra familiare	659,0	6,9	0,05	49,0%
	Età media	50,4			
	UBA tot	29.577,7	308,10	2,18	64,7%
	di cui bovine	13.089,7	136,4	0,97	47,9%
	Az con diversificazione	29,0	30,2%		11,3%
(1) incidenza sul comparto					

Fonte: Elaborazione IRES Piemonte su dati ISTAT (2010)

Tabella 16

AREA B - Aree intensive ad agricoltura specializzata					
TIPOLOGIE	Variabile	Valore complessivo	Valore medio aziendale	Valore per ettaro di Sau	Incidenza sul totale
Hobbistiche < 8.000	Numero Az.	6.461			30,8%
	SAU (ha)	19.550,2	3,0		4,2%
	Produzione Standard (euro)	22.699.312,3	3.513,3	1.161,08	1,2%
	Giornate di lavoro	514.404,0	79,6	26,31	7,6%

	Addetti manodopera	9.174,0	1,4	0,47	20,5%
	di cui extra familiare	199,0	0,0	0,01	2,1%
	Età media	61,9			
	UBA tot	1.518,1	0,23	0,08	0,2%
	di cui bovine	632,9	0,1	0,03	0,2%
	Az con diversificazione	231	3,6% (1)		10,7%
Part-time 8.000 < 15.000	Numero Az.	2.826			13,5%
	SAU (ha)	21.830,5	7,7		4,7%
	Produzione Standard (euro)	31.714.131,7	11.222,3	1.452,75	1,7%
	Giornate di lavoro	489.420,0	173,2	22,42	7,3%
	Addetti manodopera	4.337,0	1,5	0,20	9,7%
	di cui extra familiare	206,0	0,1	0,01	2,2%
	Età media	58,6			
	UBA tot	2.756,7	0,98	0,13	0,4%
	di cui bovine	1.785,0	0,6	0,08	0,5%
	Az con diversificazione	225,0	8,0%		10,4%
Professionali piccole 15.000 < 25.000	Numero Az.	2.290			10,9%
	SAU (ha)	28.018,7	12,2		6,0%
	Produzione Standard (euro)	44.793.225,4	19.560,4	1.598,69	2,4%
	Giornate di lavoro	576.744,0	251,9	20,58	8,6%
	Addetti manodopera	3.827,0	1,7	0,14	8,6%
	di cui extra familiare	279,0	0,1	0,01	2,9%
	Età media	56,9			
	UBA tot	5664,312	2,47	0,20	0,9%
	di cui bovine	4.604,5	2,0	0,16	1,4%
	Az con diversificazione	245,0	10,7%		11,3%
Professionali medio- piccole 25.000 <	Numero Az.	2.784			13,3%
	SAU (ha)	51.120,7	18,4		10,9%

50.000	Produzione Standard (euro)	99.996.161,5	35.918,2	1.956,08	5,4%
	Giornate di lavoro	954.036,0	342,7	18,66	14,2%
	Addetti manodopera	5.216,0	1,9	0,10	11,7%
	di cui extra familiare	613,0	0,2	0,01	6,4%
	Età media	54,7			
	UBA tot	19.782,3	7,11	0,39	3,1%
	di cui bovine	18.289,0	6,6	0,36	5,5%
	Az con diversificazione	400,0	14,4%		18,5%
Professionalisti medio-grandi 50.000 < 100.000	Numero Az.	2.473			11,8%
	SAU (ha)	69.455,3	28,1		14,8%
	Produzione Standard (euro)	178.129.036,1	72.029,5	2.564,66	9,6%
	Giornate di lavoro	1.150.225,0	465,1	16,56	17,1%
	Addetti manodopera	5.663,0	2,3	0,08	12,7%
	di cui extra familiare	1.249,0	0,5	0,02	13,1%
	Età media	51,7			
	UBA tot	52.468,8	21,22	0,76	8,2%
	di cui bovine	49.232,6	19,9	0,71	14,8%
	Az con diversificazione	357,0	14,4%		16,5%
Professionalisti grandi 100.000 < 250.000	Numero Az.	2.702			12,9%
	SAU (ha)	140.656,0	52,1		30,0%
	Produzione Standard (euro)	429313687,4	158.887,4	3.052,22	23,2%
	Giornate di lavoro	1.691.038,0	625,8	12,02	25,1%
	Addetti manodopera	8.644,0	3,2	0,06	19,3%
	di cui extra familiare	2.872,0	1,1	0,02	30,0%
	Età media	48,5			
	UBA tot	133.923,5	49,56	0,95	20,9%
	di cui bovine	126.224,6	46,7	0,90	38,0%
	Az con diversificazione	409,0	15,1%		18,9%

Capitalistiche e > 250.000	Numero Az.	1.473			7,0%
	SAU (ha)	138.754,9	94,2		29,6%
	Produzione Standard (euro)	1.044.156.587,7	708.863,9	7.525,19	56,4%
	Giornate di lavoro	1.351.743,0	917,7	9,74	20,1%
	Addetti manodopera	7.855,0	5,3	0,06	17,6%
	di cui extra familiare	4.150,0	2,8	0,03	43,4%
	Età media	48,6			
	UBA tot	423.295,2	287,37	3,05	66,2%
	di cui bovine	131.199,4	89,1	0,95	39,5%
	Az con diversificazione	300,0	20,4%		13,8%

(1) Incidenza sul comparto

Fonte: Elaborazione IRES Piemonte su dati ISTAT (2010)

Tabella 17

AREA C - Aree rurali intermedie					
TIPOLOGIE	Variabile	Valore complessivo	Valore medio aziendale	Valore per ettaro di Sau	Incidenza sul totale
Hobbistiche < 8.000	Numero Az.	12.345			36,6%
	SAU (ha)	24.874,1	2,0		8,6%
	Produzione Standard (euro)	44.068.515	3.569,7	1.771,66	2,8%
	Giornate di lavoro	1.265.056,0	102,5	50,86	14,2%
	Addetti manodopera	19.446	1,6	0,78	24,4%
	di cui extra familiare	523,0	0,04	0,02	3,3%
	Età media	61,0			
	UBA tot	3.272	0,27	0,13	1,3%
	di cui bovine	1.275,7	0,10	0,05	0,9%
	Az con diversificazione	511	4,1% (1)		16,3%
Part-time 8.000 < 15.000	Numero Az.	5.108			15,1%
	SAU (ha)	21.571,5	4,2		7,4%
	Produzione Standard (euro)	56.951.324	11.149,4	2.640,12	3,6%

	Giornate di lavoro	910.765,0	178,3	42,22	10,2%
	Addetti manodopera	8.870	1,7	0,41	11,1%
	di cui extra familiare	310,0	0,06	0,01	2,0%
	Età media	58,7			
	UBA tot	4.107	0,80	0,19	1,6%
	di cui bovine	2.439,3	0,48	0,11	1,7%
	Az con diversificazione	401,0	7,9%		12,8%
Professional i piccole 15.000 < 25.000	Numero Az.	3.834			11,4%
	SAU (ha)	23.255,0	6,1		8,0%
	Produzione Standard (euro)	75.151.488	19.601,3	3.231,63	4,8%
	Giornate di lavoro	928.506,0	242,2	39,93	10,4%
	Addetti manodopera	7391	1,9	0,32	9,3%
	di cui extra familiare	565	0,15	0,02	3,6%
	Età media	56,9			
	UBA tot	6.602	1,72	0,28	2,6%
	di cui bovine	4.809,5	1,25	0,21	3,3%
	Az con diversificazione	420,0	11,0%		13,4%
Professional i medio- piccole 25.000 < 50.000	Numero Az.	4.769			14,1%
	SAU (ha)	40.268,1	8,4		13,8%
	Produzione Standard (euro)	170.280.388	35.705,7	4.228,66	10,8%
	Giornate di lavoro	1.472.643,0	308,8	36,57	16,5%
	Addetti manodopera	10.721	2,2	0,27	13,4%
	di cui extra familiare	1.311,0	0,27	0,03	8,4%
	Età media	55,7			
	UBA tot	16.210	3,40	0,40	6,4%
	di cui bovine	14.001,3	2,94	0,35	9,6%
	Az con diversificazione	512,0	10,7%		16,3%
Professional i medio- grandi 50.000 <	Numero Az.	3.935			11,7%
	SAU (ha)	52.866,5	13,4		18,2%

100.000	Produzione Standard (euro)	279.054.113	70.915,9	5.278,46	17,7%
	Giornate di lavoro	1.657.661,0	421,3	31,36	18,6%
	Addetti manodopera	12.230	3,1	0,23	15,3%
	di cui extra familiare	2.913,0	0,74	0,06	18,6%
	Età media	52,2			
	UBA tot	31.476	8,00	0,60	12,4%
	di cui bovine	28.648,4	7,28	0,54	19,7%
	Az con diversificazione	564,0	14,3%		18,0%
Professional i grandi 100.000 < 250.000	Numero Az.	2.800			8,3%
	SAU (ha)	73.162,7	26,1		25,1%
	Produzione Standard (euro)	426.508.913	152.324,6	5.829,60	27,0%
	Giornate di lavoro	1.715.754,0	612,8	23,45	19,2%
	Addetti manodopera	13.289	4,7	0,18	16,6%
	di cui extra familiare	5.220,0	1,86	0,07	33,4%
	Età media	48,7			
	UBA tot	57.371	20,49	0,78	22,6%
	di cui bovine	51.197,9	18,28	0,70	35,2%
	Az con diversificazione	500,0	17,9%		15,9%
Capitalistich e > 250.000	Numero Az.	935			2,8%
	SAU (ha)	54.915,8	58,7		18,9%
	Produzione Standard (euro)	525.952.812	562.516,4	9.577,44	33,3%
	Giornate di lavoro	984.318,0	1.052,7	17,92	11,0%
	Addetti manodopera	7.912	8,5	0,14	9,9%
	di cui extra familiare	4.790,0	5,12	0,09	30,6%
	Età media	49,0			
	UBA tot	134.479	143,83	2,45	53,0%
	di cui bovine	42.950,0	45,94	0,78	29,6%
	Az con diversificazione	229,0	24,5%		7,3%

(1) Incidenza sul comparto

Fonte: Elaborazione IRES Piemonte su dati ISTAT (2010)

Tabella 18

Area D - Aree rurali con problemi complessivi di sviluppo					
TIPOLOGIE	Variabile	Valore complessivo	Valore medio aziendale	Valore per ettaro di Sau	Incidenza sul totale
Hobbistiche 8.000 <	Numero Az.	5.230			54,0%
	SAU (ha)	11.670,7	2,2		5,7%
	Produzione Standard (euro)	17.471.753	3.340,7	1.497,06	6,1%
	Giornate di lavoro	669.833,0	128,1	57,39	28,6%
	Addetti manodopera	8.306	1,6	0,71	47,7%
	di cui extra familiare	215,0	0,04	0,02	14,6%
	Età media	57,5			
	UBA tot	3.431	0,66	0,29	3,7%
	di cui bovine	1.667,4	0,32	0,14	2,6%
	Az con diversificazione	367	7,0% (1)		28,3%
Part-time 8.000 < 15.000	Numero Az.	1.525			15,8%
	SAU (ha)	8.963,6	5,9		4,4%
	Produzione Standard (euro)	16.640.746	10.912,0	1.856,47	5,9%
	Giornate di lavoro	359.764,0	235,9	40,14	15,3%
	Addetti manodopera	2.679	1,8	0,30	15,4%
	di cui extra familiare	87,0	0,06	0,01	5,9%
	Età media	53,7			
	UBA tot	3.699	2,43	0,41	4,0%
	di cui bovine	2.596,4	1,70	0,29	4,0%
	Az con diversificazione	210,0	13,8%		16,2%
Professionali piccole 15.000 < 25.000	Numero Az.	946			9,8%
	SAU (ha)	9.671,9	10,2		4,7%
	Produzione Standard (euro)	18.372.453	19.421,2	1.899,56	6,5%
	Giornate di lavoro	308.460,0	326,1	31,89	13,2%
	Addetti manodopera	1.726	1,8	0,18	9,9%
	di cui extra familiare	102	0,11	0,01	6,9%
	Età media	50,7			
	UBA tot	5.127	5,42	0,53	5,6%
	di cui bovine	3.862,6	4,08	0,40	6,0%
	Az con diversificazione	193,0	20,4%		14,9%
Professionali medio-piccole 25.000 < 50.000	Numero Az.	876			9,1%
	SAU (ha)	21.214,0	24,2		10,4%
	Produzione Standard (euro)	30.650.460	34.989,1	1.444,82	10,8%
	Giornate di lavoro	354.113,0	404,2	16,69	15,1%
	Addetti manodopera	1.732	2,0	0,08	9,9%
	di cui extra familiare	203,0	0,23	0,01	13,8%
	Età media	48,8			
	UBA tot	10.519	12,01	0,50	11,5%
	di cui bovine	8.691,0	9,92	0,41	13,4%

	Az con diversificazione	211,0	24,1%		16,2%
Professionali medio-grandi 50.000 < 100.000	Numero Az.	574			5,9%
	SAU (ha)	35.186,6	61,3		17,2%
	Produzione Standard (euro)	40.501.997	70.561,0	1.151,06	14,2%
	Giornate di lavoro	292.740,0	510,0	8,32	12,5%
	Addetti manodopera	1.280	2,2	0,04	7,3%
	di cui extra familiare	223,0	0,39	0,01	15,1%
	Età media	47,0			
	UBA tot	15.497	27,00	0,44	16,9%
	di cui bovine	13.430,2	23,40	0,38	20,8%
	Az con diversificazione	162,0	28,2%		12,5%
Professionali grandi 100.000 < 250.000	Numero Az.	383			4,0%
	SAU (ha)	49.974,4	130,5		24,4%
	Produzione Standard (euro)	58.476.662	152.680,6	1.170,13	20,6%
	Giornate di lavoro	249025	650,2	4,98	10,6%
	Addetti manodopera	1.113	2,9	0,02	6,4%
	di cui extra familiare	313,0	0,82	0,01	21,2%
	Età media	46,7			
	UBA tot	24.249	63,31	0,49	26,5%
	di cui bovine	20.737,1	54,14	0,41	32,1%
	Az con diversificazione	120,0	31,3%		9,2%
Capitalistiche > 250.000	Numero Az.	145			1,5%
	SAU (ha)	68.280,2	470,9		33,3%
	Produzione Standard (euro)	102.205.203	704.863,5	1.496,85	35,9%
	Giornate di lavoro	111.675,0	770,2	1,64	4,8%
	Addetti manodopera	595	4,1	0,01	3,4%
	di cui extra familiare	330,0	2,28	0,00	22,4%
	Età media	47,8			
	UBA tot	29.088	200,61	0,43	31,8%
	di cui bovine	13.636,7	94,05	0,20	21,1%
	Az con diversificazione	36,0	24,8%		2,8%

(1) Incidenza sul comparto

Fonte: Elaborazione IRES Piemonte su dati ISTAT (2010)

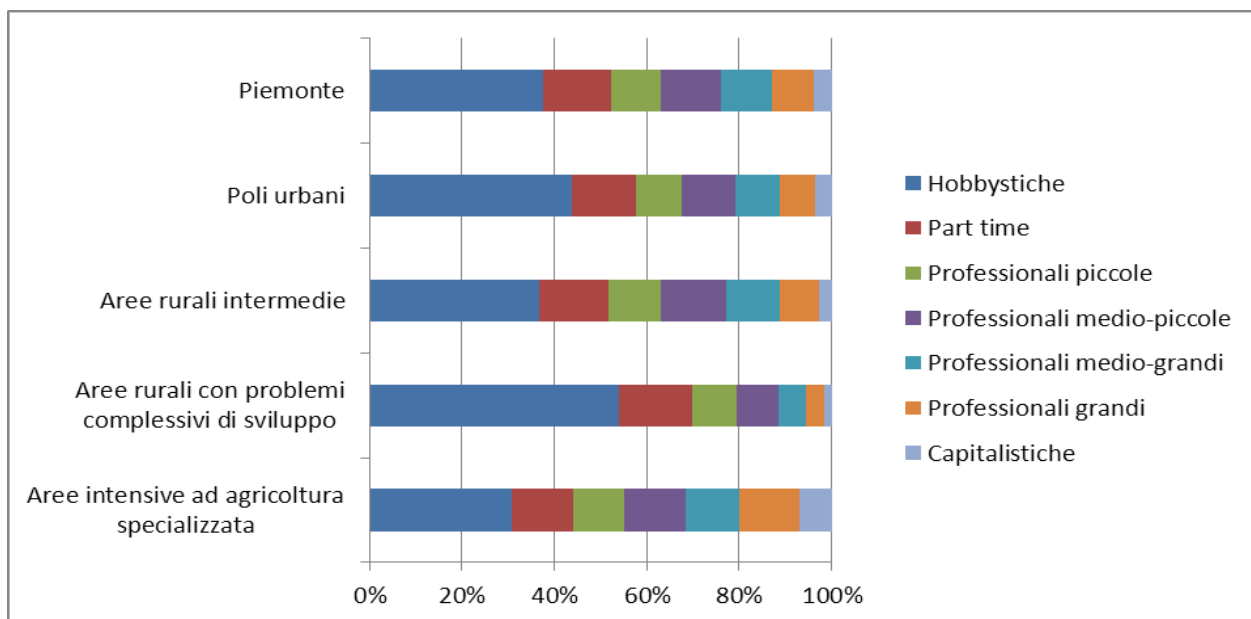


Figura 7 Distribuzione del numero di aziende per territorio e fascia di PS. Fonte: Elaborazione IRES Piemonte su dati ISTAT (2010).

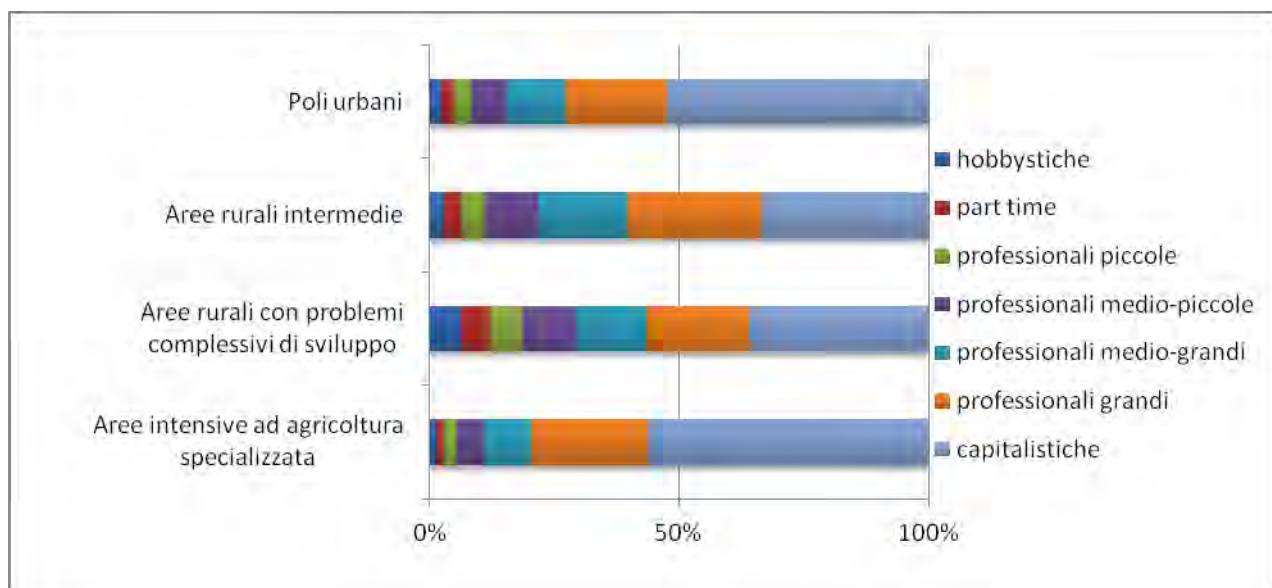


Figura 8 Distribuzione della PS totale per territorio e fascia di PS. Fonte: Elaborazione IRES Piemonte su dati ISTAT (2010)

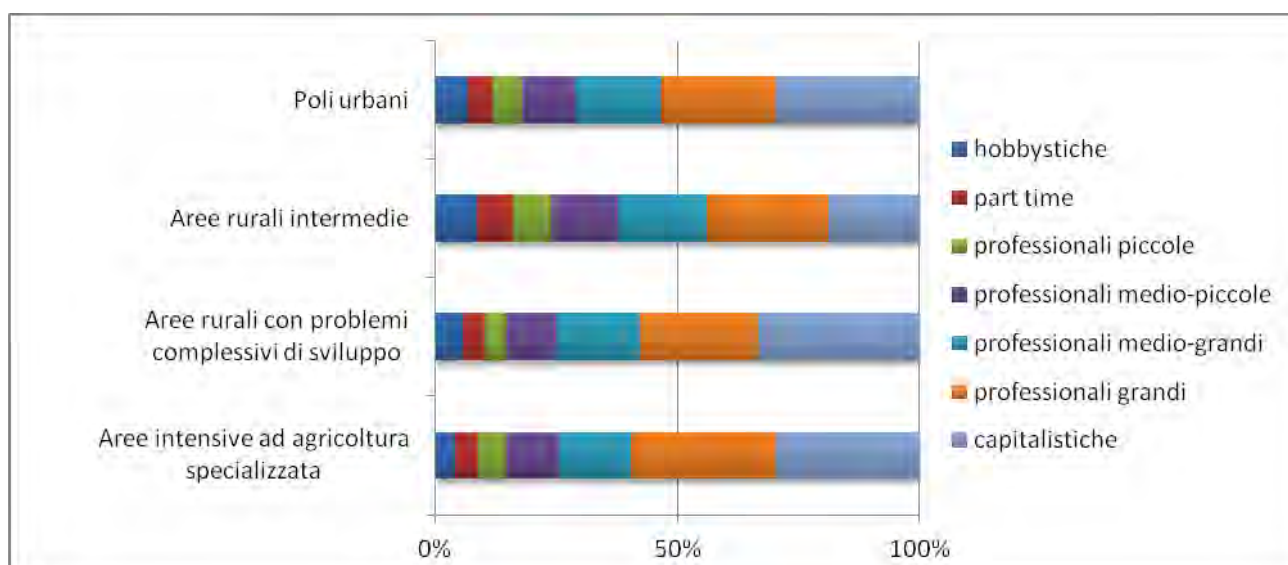


Figura 9 Distribuzione della SAU per territorio e fascia di PS. Fonte: Elaborazione IRES Piemonte su dati ISTAT (2010).

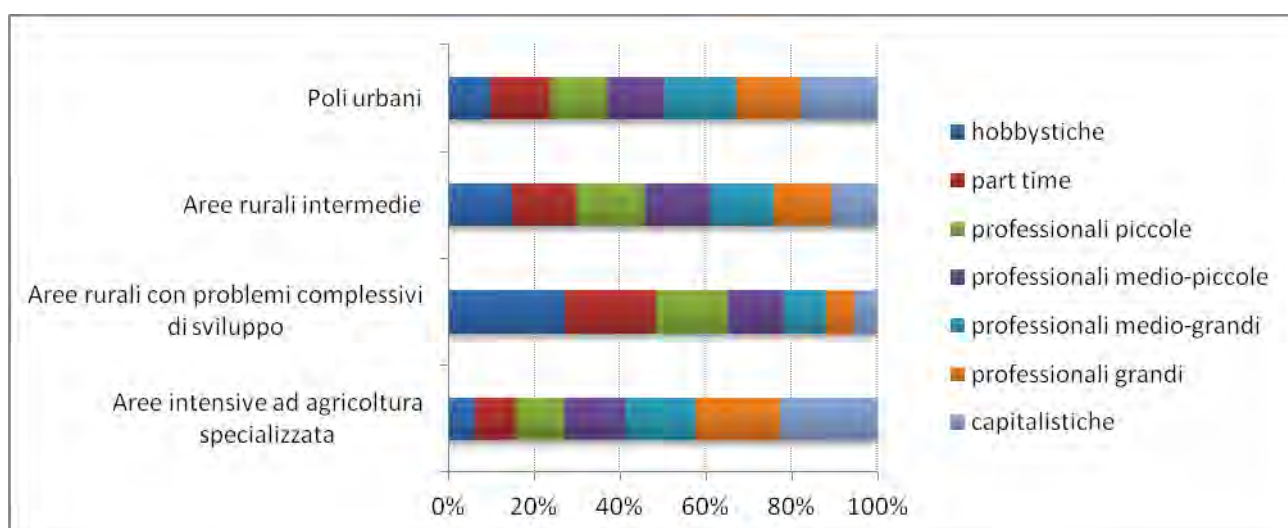


Figura 10 Distribuzione del numero di aziende con bovini per territorio e fascia di PS. Fonte: Elaborazione IRES Piemonte su dati ISTAT (2010).

Tabella 19 Reddito al costo dei fattori e reddito dell'imprenditore agricolo (valori medi triennio 2010-2012).

Territorio	reddito al costo dei fattori (CI 25)	reddito dell'imprenditore agricolo (CI 26)
Emilia Romagna	30.204,79	25.609,97
Lombardia	50.853,52	48.312,21
<i>Piemonte</i>	<i>27.124,33</i>	<i>22.913,55</i>
Veneto	34.372,16	31.270,69
Media nazionale	24.800,01	22.661,08

Fonte: Elaborazione IRES Piemonte – Prospera su dati RICA-INEA

Tabella 20 Reddito al costo fattori per zone altimetriche. Valori medi triennali (2010-2012).

Territorio	Zone altimetriche		
	Montagna interna	Collina interna	Pianura
ITALIA	20.855,76	21.990,37	31.144,97
PIEMONTE	13.965,09	21.712,86	38.941,87
EMILIA ROMAGNA	24.616,73	31.436,13	30.744,92
LOMBARDIA	27.698,89	41.556,56	57.504,54
VENETO	31.003,24	27.326,76	36.384,91

Fonte: Elaborazione IRES Piemonte – Prospera su dati RICA-INEA

Tabella 21. Reddito dell'imprenditore agricolo per zone altimetriche. Valori medi triennali (2010-2012).

Territorio	Zone altimetriche		
	Montagna interna	Collina interna	Pianura
ITALIA	18.314,14	19.604,34	30.761,07
PIEMONTE	10.004,00	18.050,94	34.860,65
EMILIA ROMAGNA	20.327,23	27.701,51	25.820,08
LOMBARDIA	25.243,95	40.134,17	55.173,49
VENETO	30.790,02	24.868,33	32.931,16

Fonte: Elaborazione IRES Piemonte – Prospera su dati RICA-INEA

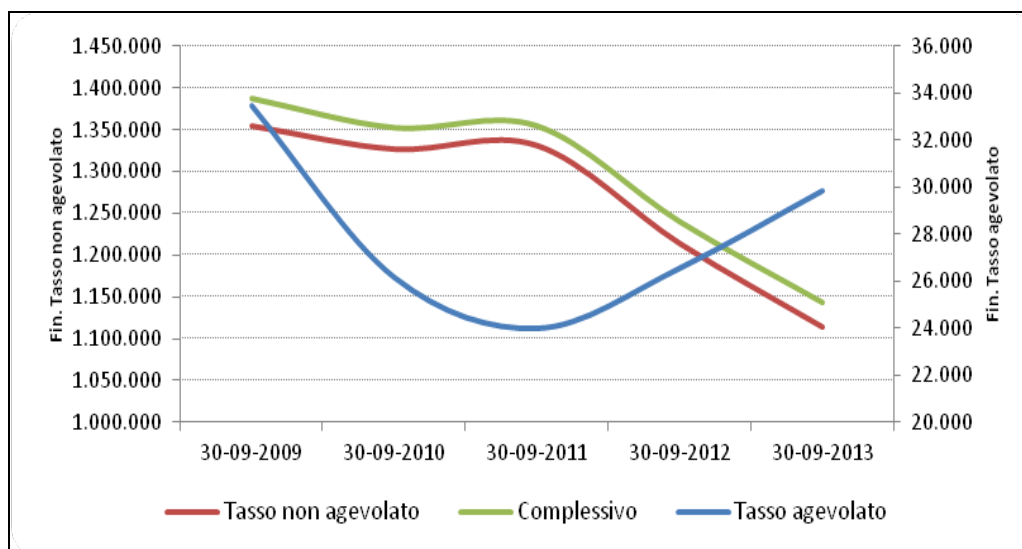


Figura 11 Finanziamenti oltre il breve termine all'agricoltura (Consistenze in migliaia di Euro).Fonte: Elaborazione IRES Piemonte su dati Banca d'Italia.

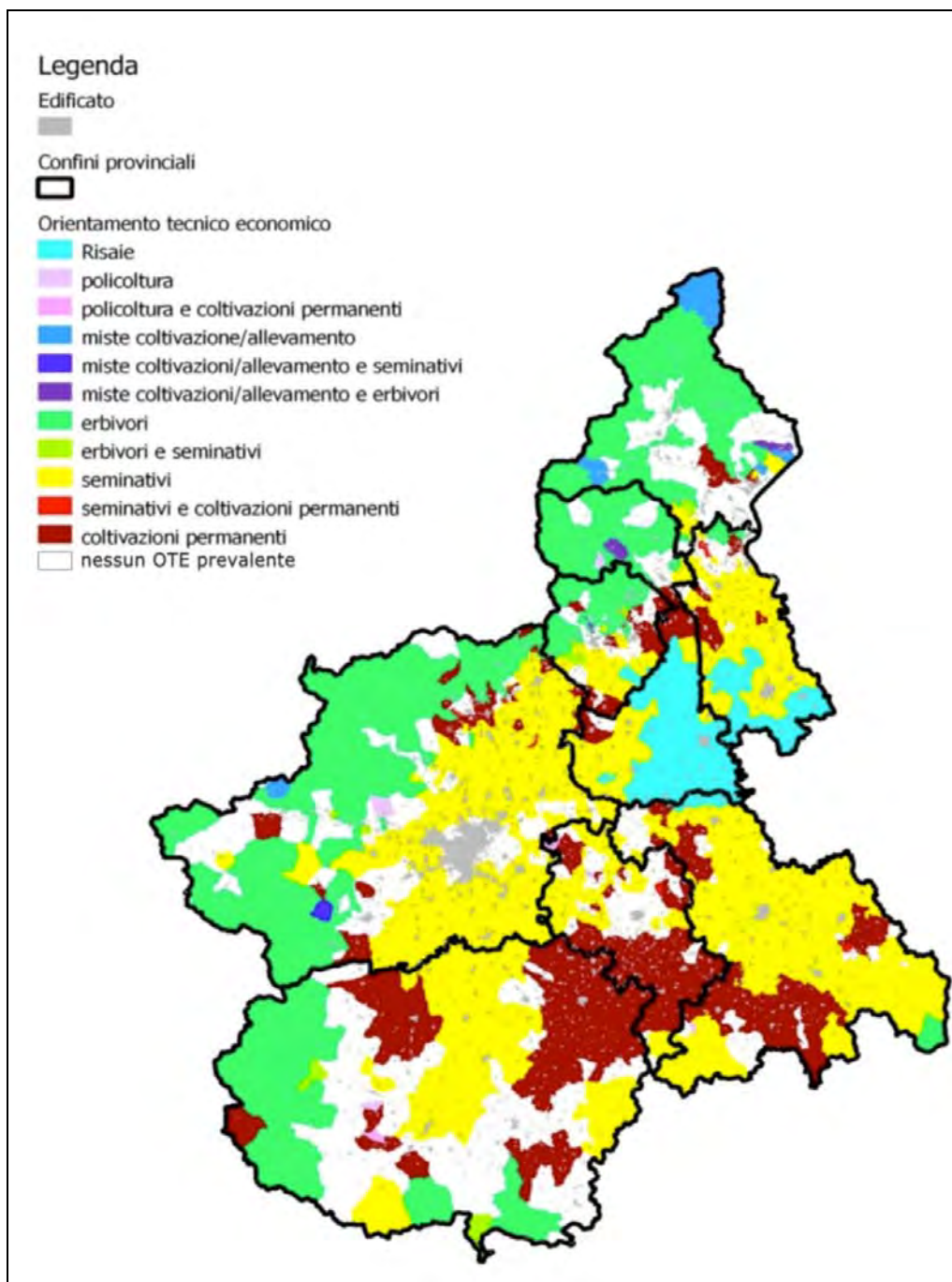


Figura 12 *Aggregazione territoriale dei principali orientamenti tecnico produttivi del Piemonte*. Fonte: Elaborazione IRES Piemonte su dati CSI Piemonte – Anagrafe Agricola Unica (2010).

Tabella 22 SAU e PS medie delle aziende agricole con centro aziendale nelle diverse aree PSR aggregate secondo l'orientamento produttivo prevalente.

Orientamento tecnico economico	Poli urbani		Agr. Specializzata		Intermedie		Problemi di sviluppo	
	SAU media	PS media	SAU media	PS media	SAU medi	PS media	SAU media	PS media
Apicole	0,6	9.016,9	0,7	9.297,7	0,8	9.137,5	0,7	4.927,7
Erbivori combinati o Bovine orientamento misto (latte/carne)	6,0	24.534,2	24,2	63.823,6	13,0	22.680,3	30,6	31.118,2
Miste cereali e/o oleose e/o proteiche e/o sarchiate	14,1	39.332,3	17,7	32.154,7	8,6	10.772,5	35,9	16.565,3
Miste coltivazioni e allevamento	29,3	82.522,3	25,0	68.042,4	15,6	46.941,6	6,5	18.151,7
Colture perenni miste (o minori)	3,5	16.418,1	7,3	53.971,1	5,4	34.309,8	3,2	12.388,7
Granivori misti	2,4	82.950,6	8,5	80.576,5	3,8	133.012,7	3,6	43.613,4
OviCaprine specializzate	34,9	46.169,2	35,9	46.485,6	23,3	36.900,8	20,5	22.814,7
Policoltura	5,5	22.664,9	10,3	35.165,1	8,4	25.792,3	4,3	11.808,9
Bovine specializzate nella produzione di latte	17,8	97.256,5	39,9	184.559,8	35,3	103.979,9	32,9	51.690,2
Bovine specializzate e orientamento allevamento e ingrasso	35,7	120.854,1	33,6	108.995,1	24,1	71.403,8	44,2	47.456,2
Poliallevamento	89,3	338.111,3	26,6	162.727,9	11,6	46.297,7	8,2	35.169,0
Risicole specializzate	63,7	141.667,4	71,7	157.912,7	53,8	115.508,2		
Floricoltura e/o Vivai	2,4	56.009,9	5,8	108.220,5	4,0	74.642,9	9,4	279.310,7
Specializzate in galline ovaiole	4,2	2.432.852,3	27,1	986.453,7	18,5	781.358,0	8,6	837.698,6
Orticole	6,5	40.961,3	14,1	97.712,8	4,8	39.252,4	3,5	24.881,1
Ortofloricole miste e/o funghi	3,8	75.267,8	5,0	119.280,3	3,4	92.191,9	1,6	34.622,8
Specializzate in pollame da carne	15,3	953.531,3	12,2	856.037,0	13,0	712.780,5	5,9	322.091,0
Sunicole (allevamento, ingrasso e combinati)	35,7	1.681.043,0	33,1	1.127.951,2	21,0	794.143,0	20,5	842.040,8
Specializzate nei cereali (escluso il riso) e piante oleose e proteiche	15,0	15.712,3	14,6	16.080,0	13,9	14.647,3	5,4	6.070,4
Frutta fresca	8,7	75.211,6	8,5	78.969,9	3,6	31.332,2	2,8	21.077,2
Specializzate produzione di frutta a guscio	3,8	7.883,3	3,5	8.037,9	3,5	7.914,8	3,5	7.078,2
Vitivinicole (qualità e non)	4,0	30.493,7	4,0	31.972,4	5,3	61.778,7	1,1	9.163,2
Totale complessivo	16,6	58.055,4	22,3	88.095,7	8,6	46.789,2	21,2	29.373,9

Fonte: Elaborazione IRES Piemonte su dati ISTAT (2010)

Tabella 23 Indice di concentrazione delle aziende agricole piemontesi per OTE e Aree territoriali.

Orientamento produttivo prevalente	poli urbani >50Ha/<5Ha	agricoltura specializzata >50Ha/<5Ha	aree intermedie >50Ha/<5Ha	problemi di sviluppo >50Ha/<5Ha
Apicole				
Aziende non classificate		0,008		0,125
Erbivori combinati o Bovine orientamento misto (latte/carne)		0,193	0,067	0,242
Miste cereali e/o oleose e/o proteiche e/o sarchiate	0,085	0,198	0,031	0,104
Miste coltivazioni e allevamento	0,500	0,772	0,172	0,011
Colture perenni miste (o minori)		0,014	0,008	
Granivori misti		0,028		
OviCaprine specializzate	0,125	0,167	0,076	0,137
Policoltura	0,010	0,062	0,034	
Bovine specializzate nella produzione di latte	0,429	2,808	0,721	0,469
Bovine specializzate e orientamento allevamento e ingrasso	0,447	0,761	0,404	0,514
Poliallevamento	2,000	0,615	0,107	
Risicole specializzate	8,429	19,467	13,000	
Floricoltura e/o Vivai		0,023	0,012	0,011
Specializzate in galline ovaiole		0,833	0,250	
Orticole	0,025	0,159	0,018	
Ortofloricole miste e/o funghi			0,010	
Specializzate in pollame da carne	0,333	0,125	0,104	
Sunicole (allevamento, ingrasso e combinati)	0,500	1,675	0,400	0,429
Specializzate nei cereali (escluso il riso) e piante oleose e proteiche	0,158	0,138	0,124	0,015
Frutta fresca	0,052	0,023	0,003	
Specializzate produzione di frutta a guscio			0,001	0,001
Vitivinicole (qualità e non)		0,012	0,007	
Totale complessivo	0,138	0,305	0,038	0,115

Fonte: Elaborazione IRES Piemonte su dati ISTAT (2010)

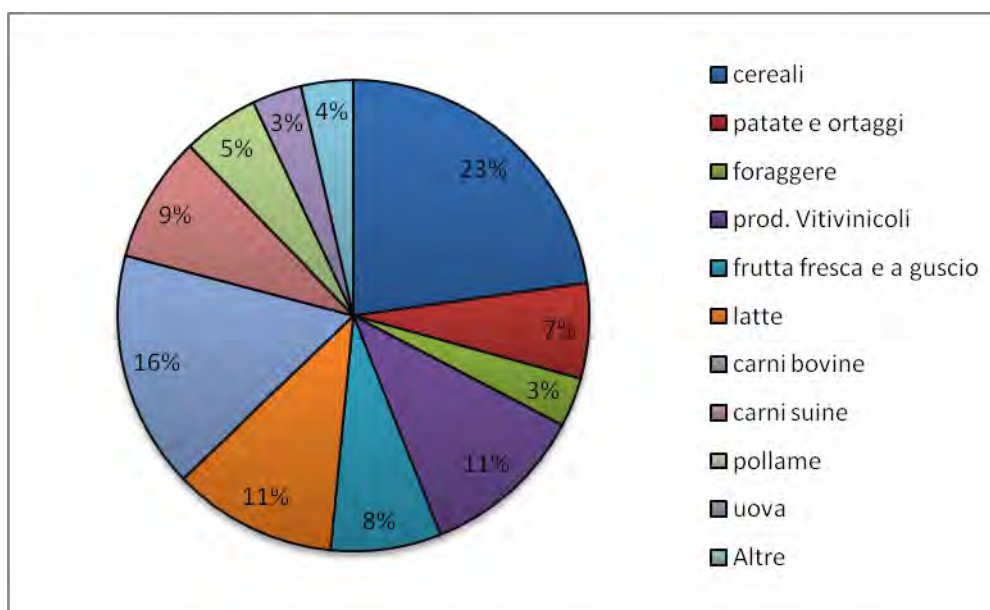


Figura 13 Incidenza percentuale dei sottosettori sul valore della PPB agricola regionale (media 2011 – 2013 a valori correnti). Fonte: Elaborazione IRES Piemonte su dati Istat.

Tabella 24 Media triennale (2011-2013) del valore della produzione a prezzi base dell'agricoltura piemontese per gruppi di prodotto e principali prodotti. (valori correnti).

Piemonte				
Gruppi di prodotto e principali prodotti			Media 2011 - 2013	
coltivazioni agricole (produzione vegetale)			1.702.026,12	
coltivazioni agricole (produzione vegetale)	coltivazioni erbacee		957.409,40	
	coltivazioni erbacee	cereali (incluse le sementi)		706.311,36
		cereali (incluse le sementi)	frumento tenero	112.750,93
			frumento duro	2.495,87
			orzo	17.845,69
			granoturco ibrido	344.364,08
			riso(risone)	191.612,27
		legumi secchi		9.816,69
		patate e ortaggi		202.426,49
		coltivazioni industriali		22.684,91
		fiori e piante da vaso		16.169,95
	coltivazioni foraggere		105.488,20	
	coltivazioni legnose		639.128,52	
	coltivazioni legnose	prodotti vitivinicoli		349.923,41
		prodotti vitivinicoli	uva da tavola	545,37
			uva da vino venduta	43.523,78
			vino	305.483,85
			fruttiferi	
		fruttiferi	pesche	25.327,22
			mele	58.974,71
			pere	15.239,83
			mandorle	-
			nocciole	29.408,85
			noci	762,11
			actinidia	53.475,96
		altre legnose		54.508,02
allevamenti zootecnici			1.546.156,42	
allevamenti zootecnici		prodotti zootecnici alimentari		1.545.878,09
	prodotti zootecnici alimentari	carni		1.086.494,25
		carni	carni bovine	505.123,63
			carni suine	269.051,22
			carni ovine e caprine	3.348,19
			pollame	162.326,04
		latte		349.591,22
		latte	latte di vacca e bufala	347.102,55
			latte di pecora e capra	2.488,67
		uova		105.352,71
		miele		4.439,93
	produzioni zootecniche non alimentari		278,33	
	attività di supporto all'agricoltura			385.740,41
beni e servizi dell'agricoltura			3.633.922,95	

Fonte: ISTAT

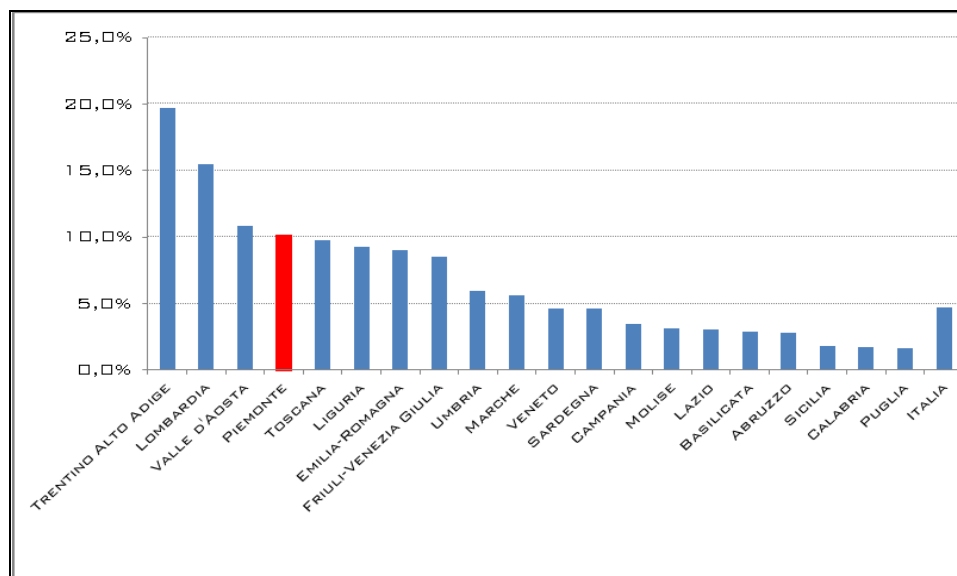


Figura 14 Confronto regionale dell'incidenza percentuale delle aziende con altra attività remunerativa sul totale delle aziende agricole. Fonte: Elaborazione IRES Piemonte su dati ISTAT (2010).

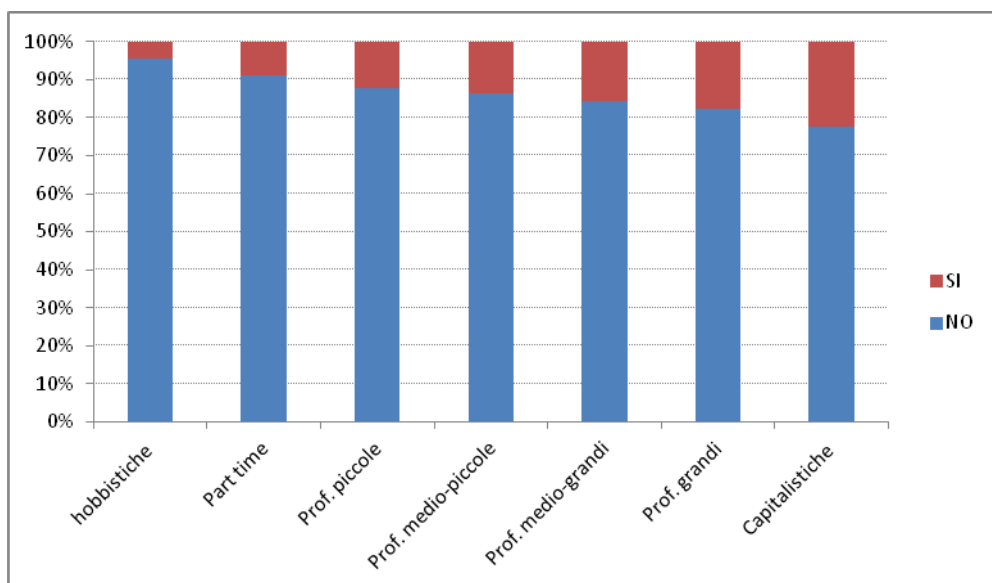


Figura 15 Percentuale delle aziende suddivise secondo la presenza (si) o assenza (no) di almeno un'altra attività remunerativa ed aggregate in tipologie aziendali sulla base dei parametri di dimensione economica. Fonte: elaborazione IRES Piemonte (2010).

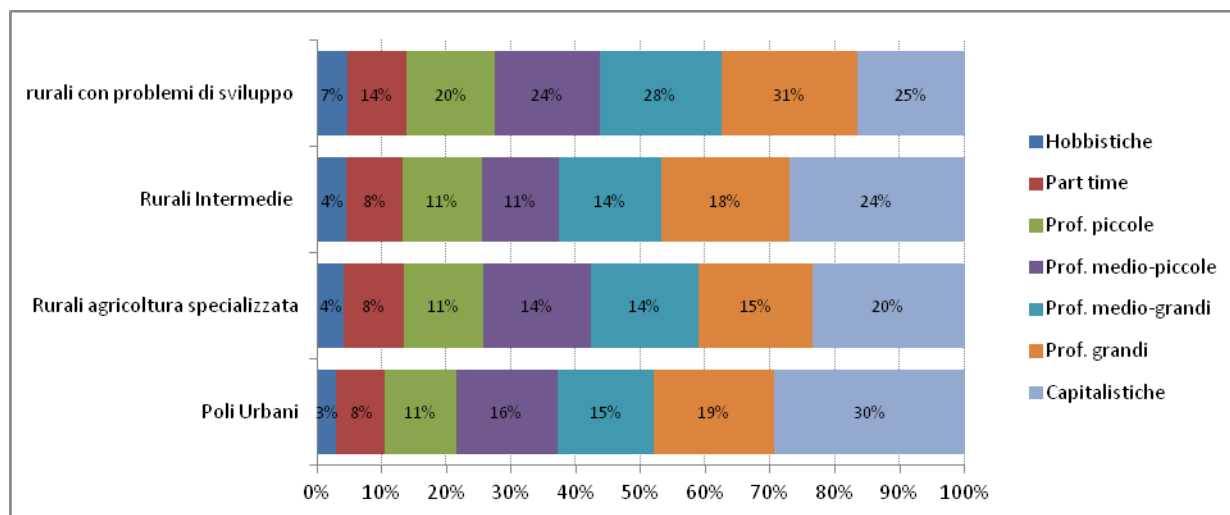


Figura 16 Incidenza della diversificazione dell'attività economica secondo le tipologie aziendali classificate in base alla dimensione economica ed aggregate per tipologie territoriali. Fonte: elaborazione IRES Piemonte (2010).

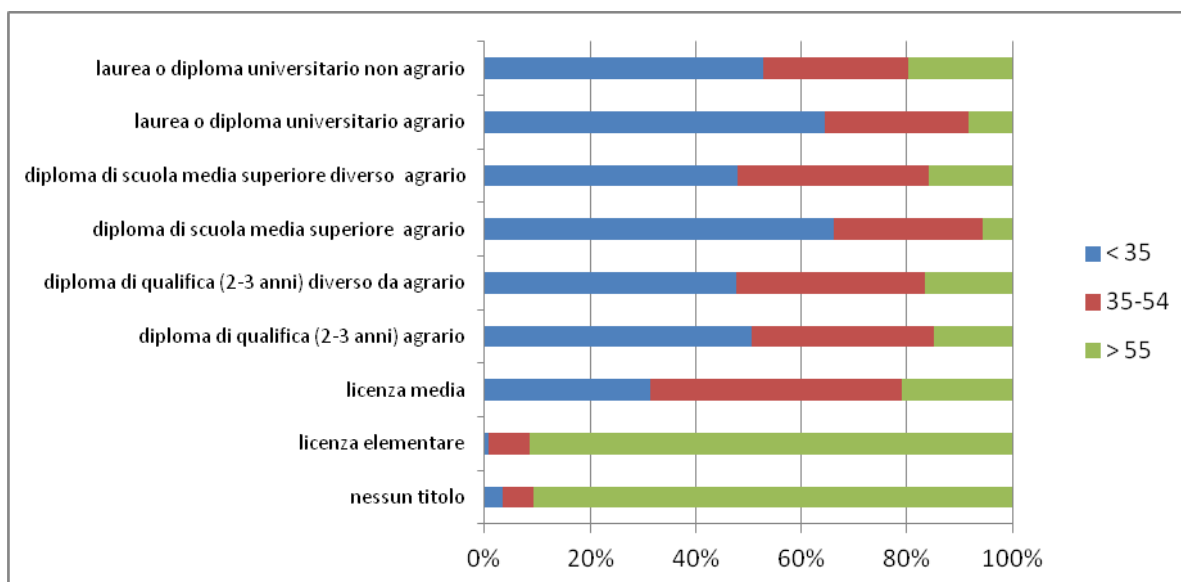
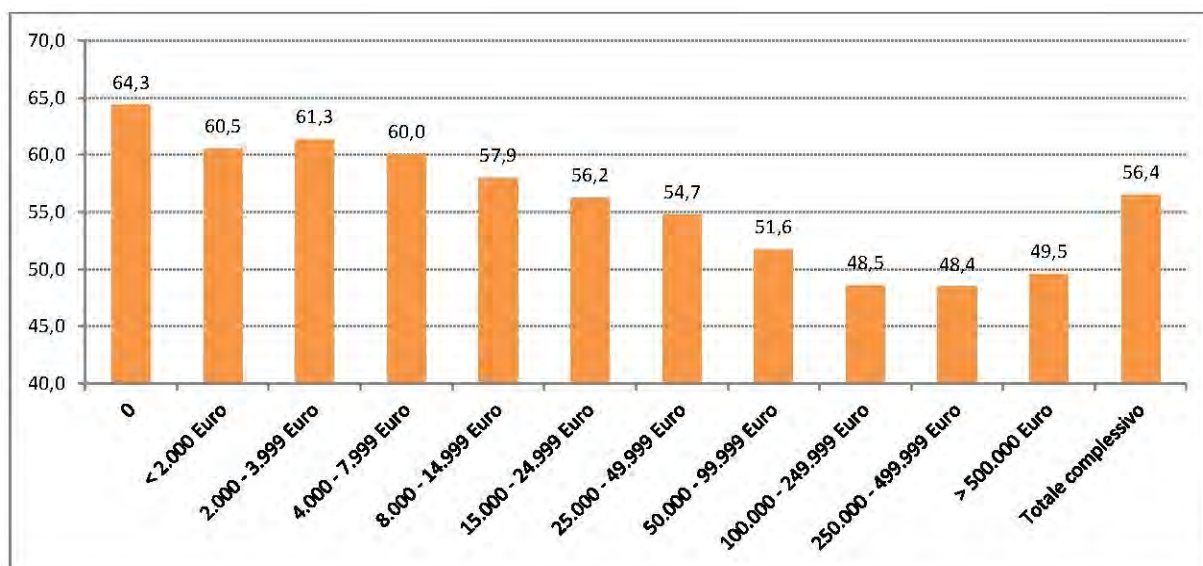


Figura 17 Titolo di studio degli agricoltori piemontesi per classe d'età. Fonte: elaborazione IRES su dati ISTAT (2010).



Fonte: Elaborazione Ires Piemonte – Prospera su dati del 6° Censimento dell'agricoltura (2010).

Figura 18. Età media del capo azienda per classi di produzione standard. Fonte: Elaborazione IRES Piemonte su dati ISTAT (2010).

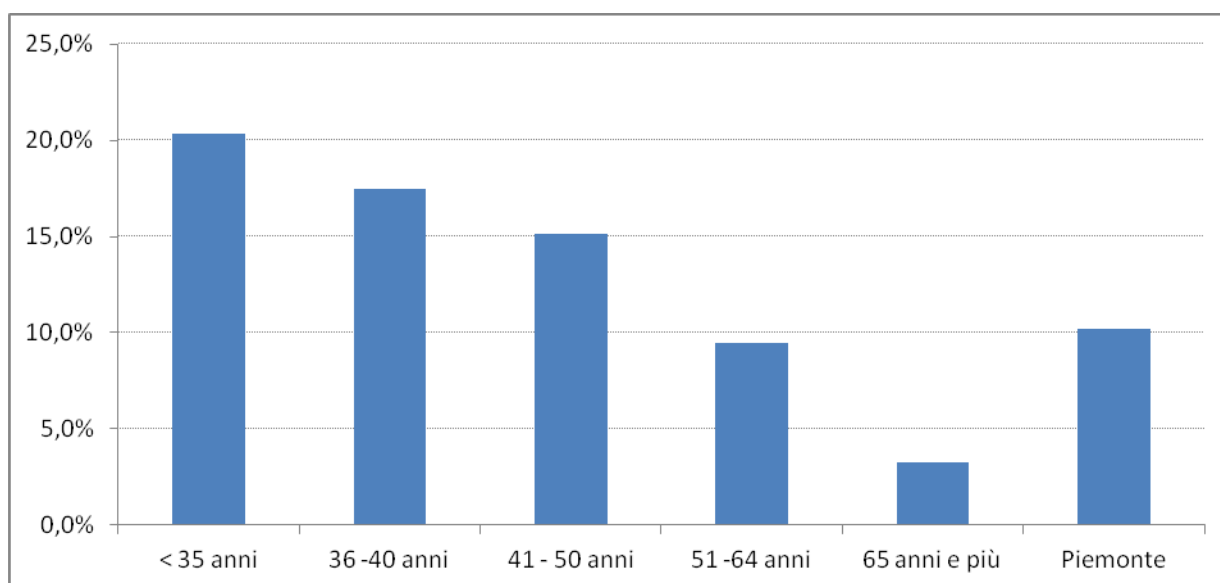


Figura 19 Aziende agricole piemontesi con almeno un'altra attività remunerativa per classi d'età del conduttore. Elaborazione IRES Piemonte su dati ISTAT (2010)

Tabella 25 Il fatturato delle produzioni DOP ed IGP per Regione nel triennio 2010-2012.

Il fatturato alla produzione delle Dop e Igp per regione nel triennio 2010-2012 (in milioni di euro)					
Regioni	2010	2011	2012	Var. % '12/11	Peso % 2012
Emilia Romagna	2.615,9	2.897,0	2.894,9	-0,1	42,2
Lombardia	1.586,2	1.827,3	1.775,8	-2,8	25,9
Trentino Alto Adige	423,7	455,4	528,8	16,1	7,7
Veneto	361,2	417,4	454,3	8,8	6,6
Friuli Venezia Giulia	335,0	331,6	312,6	-5,7	4,6
Campania	283,3	287,3	286,8	-0,2	4,2
Piemonte	181,1	199,9	201,1	0,6	2,9
Sardegna	162,0	110,4	137,0	24,0	2,0
Toscana	92,9	98,1	94,8	-3,4	1,4
Lazio	45,3	41,7	51,1	22,5	0,7
Puglia	22,1	33,8	34,5	2,2	0,5
Umbria	35,0	13,9	20,2	45,1	0,3
Sicilia	24,2	17,5	16,8	-3,6	0,2
Calabria	11,2	9,1	13,6	49,6	0,2
Marche	15,8	11,4	11,9	5,0	0,2
Liguria	5,2	5,2	4,6	-11,5	0,1
Valle d'Aosta	26,7	25,4	24,0	-5,4	0,3
Basilicata	1,6	1,8	2,1	17,9	0,0
Abruzzo	3,0	2,6	1,9	-29,5	0,0
Molise	1,4	1,1	0,8	-27,8	0,0

Fonte: ISTAT

Tabella 26 Valore delle esportazioni di prodotti agricoli, alimentari, delle bevande e del tabacco aggregati per gruppi ATECO.

Gruppi ATECO	Valore (euro)
Prodotti di colture agricole non permanenti	27.353.205
Prodotti di colture permanenti	330.814.852
Piante vive	7.984.307
Animali vivi e prodotti di origine animale	18.499.427
Piante forestali e altri prodotti della silvicoltura	16.438
Legno grezzo	771.895
Prodotti vegetali di bosco non legnosi	3.150.925
Pesci ed altri prodotti della pesca; prodotti dell'acquacoltura	2.667.909
Carne lavorata e conservata e prodotti a base di carne	133.485.870
Pesce, crostacei e molluschi lavorati e conservati	6.197.458
Frutta e ortaggi lavorati e conservati	81.153.102
Oli e grassi vegetali e animali	129.633.485
Prodotti delle industrie lattiero-casearie	141.346.993
Granaglie, amidi e di prodotti amidacei	492.075.432
Prodotti da forno e farinacei	280.164.049
Altri prodotti alimentari	1.374.018.719
Prodotti per l'alimentazione degli animali	61.354.678
Bevande	1.467.273.962

Tabacco	3.625.776
TOTALE	4.561.588.482

Fonte: Elaborazione Ires Piemonte su dati Istat

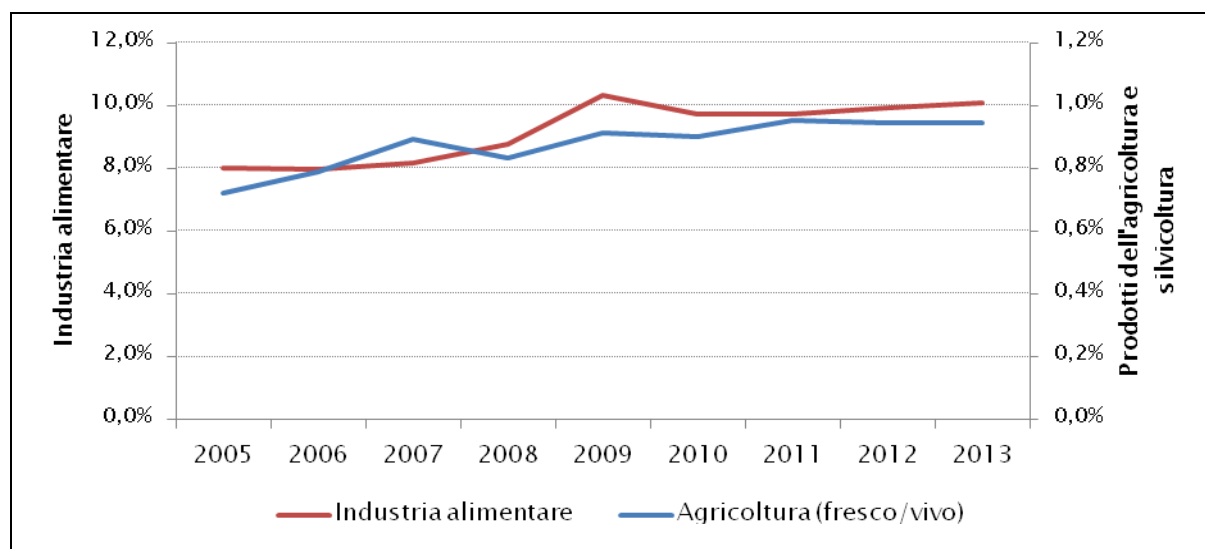


Figura 20 Incidenza valore export dei prodotti dell'agricoltura e dell'industria alimentare sul valore delle esportazioni piemontesi. Fonte: Elaborazione Ires Piemonte su dati Istat.

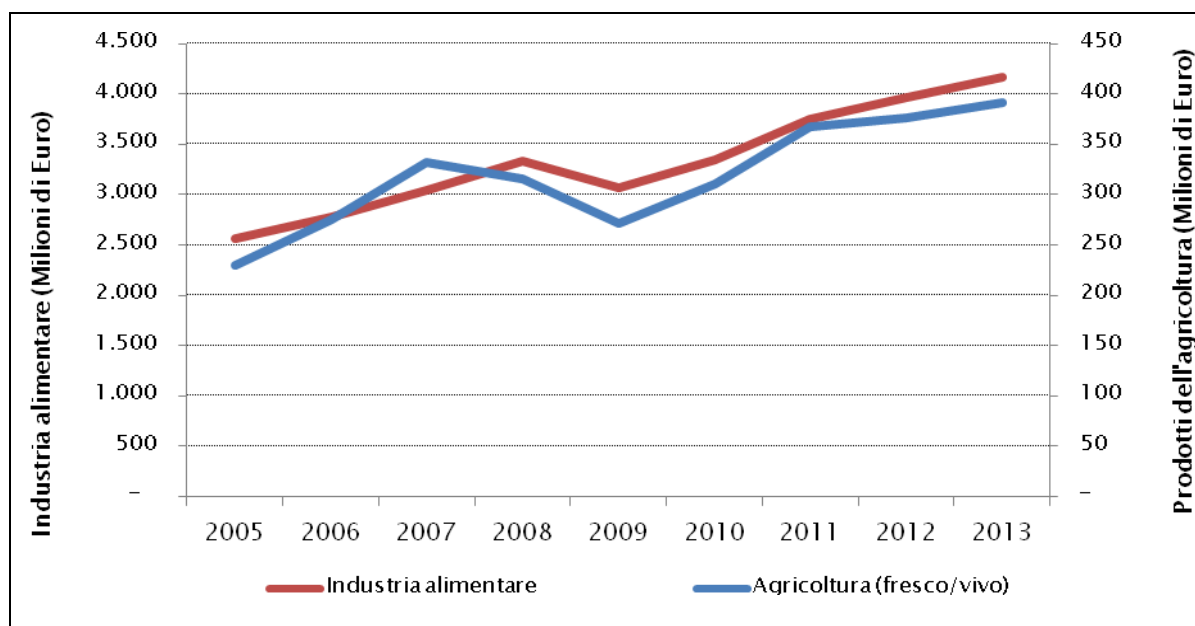


Figura 21 Valore delle esportazioni agricole ed alimentari piemontesi (serie storica). Fonte: Elaborazione Ires Piemonte su dati Istat.

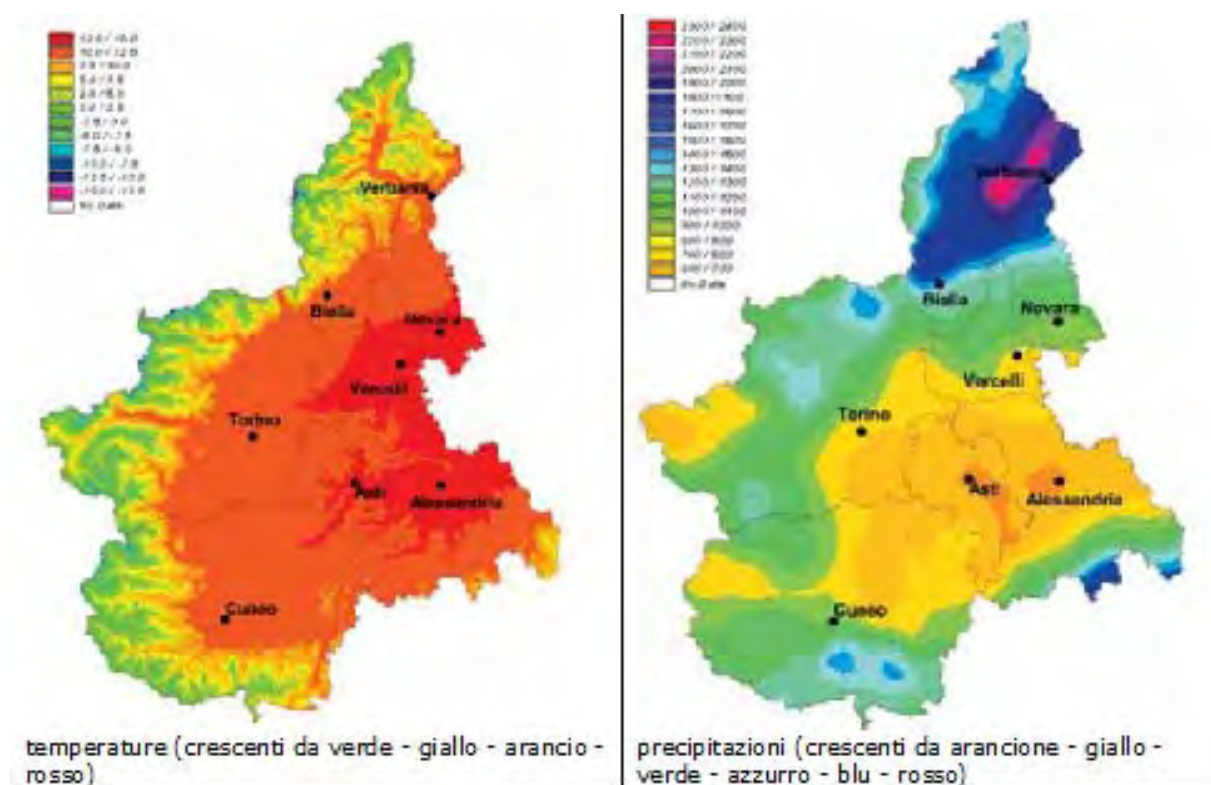


Figura 22 Temperature medie e precipitazioni in Piemonte. Fonte: Lo stato dell'ambiente in Piemonte, 2013 -Arpa Piemonte.

Tabella 27. Indicatore comune 32.

PIEMONTE, indicatore comune ICC32. Fonti: SIAN, 2014, Anagrafe agricola unica 2013.		
Unità di Misura	Sotto Indicatore	Valore IT
% of total UAA	LFA mountain(ex-art.18) (SIAN 2014)	24,75
% of total UAA	LFA other(ex-art.19) (SIAN 2014)	0,22
% of total UAA	LFA specific(ex-art.20) (SIAN 2014)	0,72
% of total UAA	Total UAA in LFA (SIAN 2014)	25,69
% of total UAA	UAA non-LFA (SIAN 2014)	74,31
% of total UAA	zone soggette a vincoli naturali (superficie totale; Anagrafe Unica 2013)	29,4

Fonti: SIAN, 2012. Pubblicato da Rete Rurale Nazionale aggiornato al 14 maggio 2014; Anagrafe agricola unica 2013.

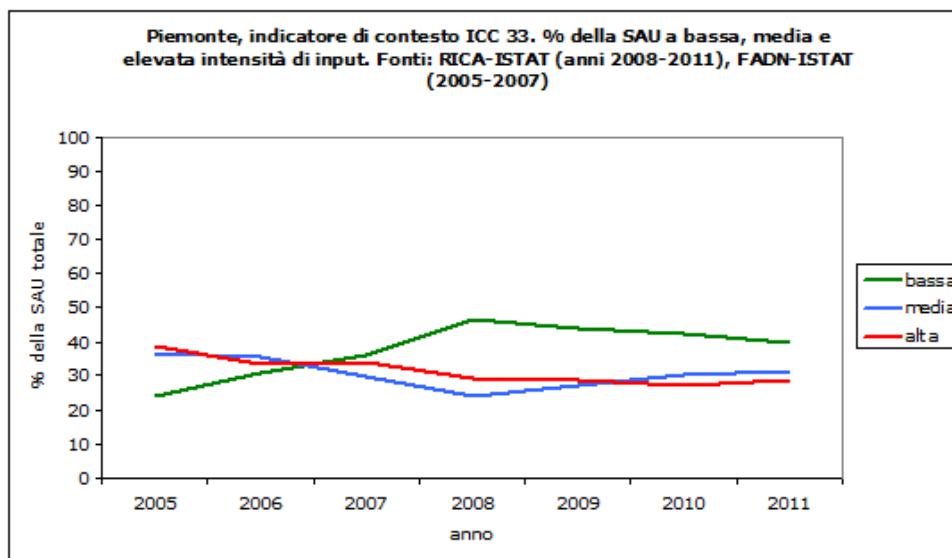


Figura 23. Andamento dell'indicatore comune 33 (Farming intensity). Fonti: Rica-ISTAT (2008-2011), Fadn-ISTAT (2005-2007).

Tabella 28. ICC 34 – Piemonte, territorio in Natura 2000

PIEMONTE. ICC 34 – Territorio in Natura 2000.			
Unità di Misura	Sotto Indicatore	Valore UE	Fonte Valore UE
% della superficie forestale	Superficie forestale in Natura 2000- superficie forestale	15,38	EEA
% della superficie forestale	Superficie forestale in Natura 2000- superficie forestale (compresa la transizione arbusteto-bosco)	18,01	EEA
% del territorio	territorio in rete Natura 2000	15,6	DG ENV
% del territorio	territorio in Natura 2000 - SIC	11,11	DG ENV
% del territorio	territorio in Natura 2000 - ZPS	12,09	DG ENV
% del territorio	territorio totale in Natura 2000	38,8	DG ENV
% della SAU	SAU totale in Natura 2000	13,5	EEA
% della SAU	SAU in Natura 2000 – superficie agricola	3,66	EEA
% della SAU	SAU in Natura 2000 – superficie agricola (comprese le praterie naturali)	9,84	EEA

Fonti: EEA, DG ENV, anno 2011

Tabella 29 ICC 37– Piemonte, SAU che dà origine ad aree ad alto pregio naturale.

Piemonte, 2011. % della SAU totale che dà origine ad alto valore naturale (HNV, High Natural Value).		
% della SAU totale che genera HNV	tutte le classi	55,34
	classe molto alta	1,38
	classe alta	12,01
	classe media	17,82
	classe bassa	24,13

Fonte: RRN- dati AGRIT2010, CLC2000 e Natura2000. Secondo elaborazioni dall'Anagrafe Agricola Unica (2013) risulta essere il 24%.

Tabella 30 Boschi: ripartizione delle superfici per destinazioni funzionali prevalenti e fasce altimetriche.

Destinazioni	Montagna		Collina		Pianura		Totale	
	[ha]	%	[ha]	%	[ha]	%	[ha]	%
Evoluzione libera	60.749	10	2.660	2	286	0,3	63.695	7
Turistico-ricreativa	9.736	2	304	0	647	1	10.687	1
Naturalistica	95.965	15	13.776	9	22.799	25	132.540	15
Produttiva	70.562	11	34.548	22	33.644	37	138.754	16
Protettivo-produttiva	294.730	47	85.126	54	21.844	24	401.700	46
Protettiva	95.517	15	20.611	13	11.156	12	127.284	15
Totale	627.259		157.025		90.376		874.660	

Fonte: Ipla

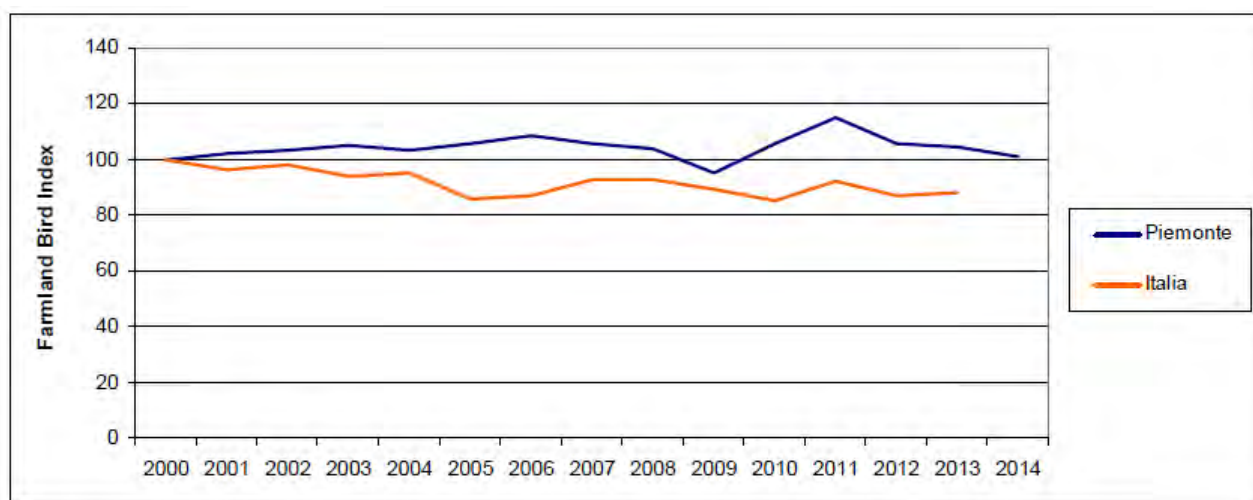


Figura 24. ICC 35 – Farmland Birds IndexFonte: Ipla, 2014. Relazione annuale del Monitoraggio ambientale del Psr del Piemonte 2007-2013.

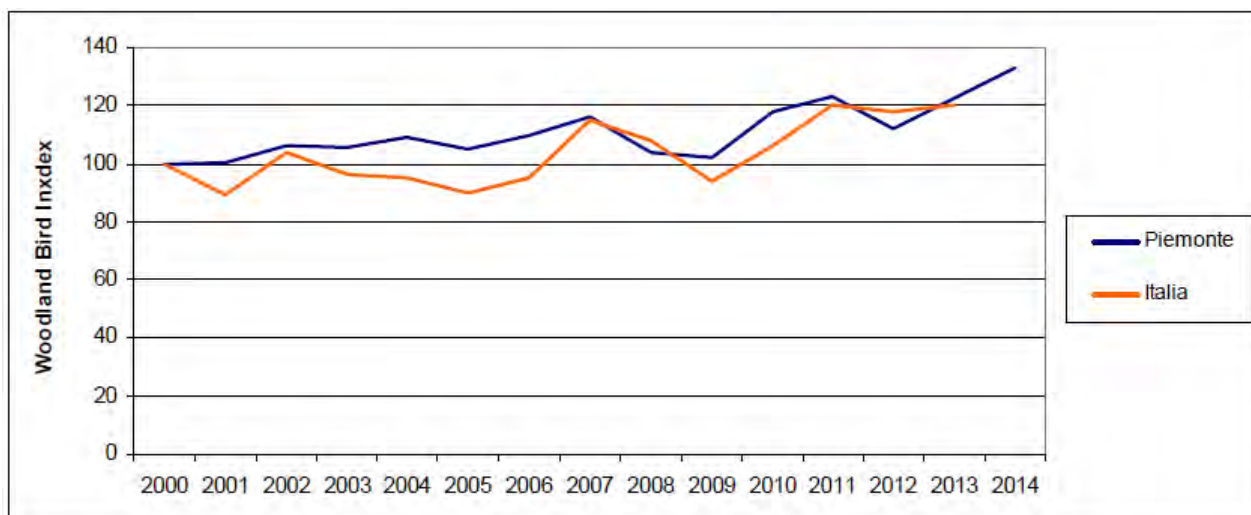


Figura 25 Woodland Birds Index e Rice Birds Index. Fonte: Ipla, 2014. Relazione annuale del Monitoraggio ambientale del Psr del Piemonte 2007-2013.

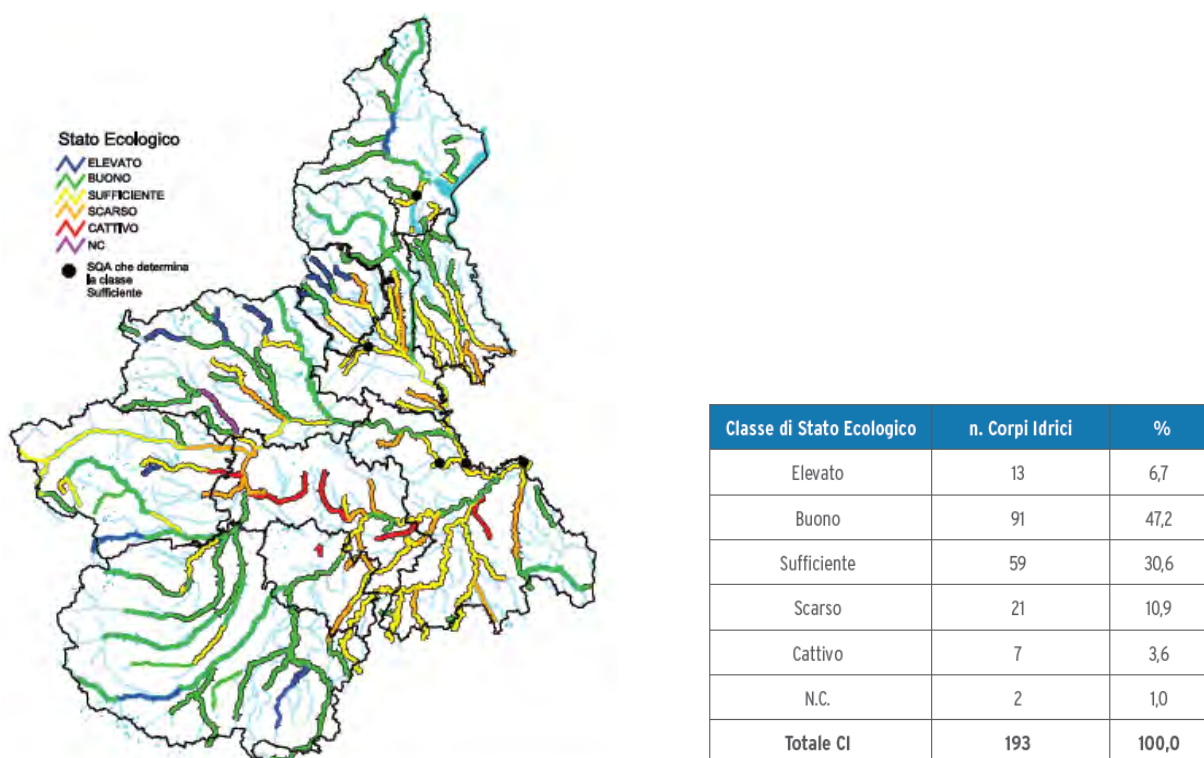


Figura 28. Stato ecologico dei corpi idrici superficiali, triennio 2009-2011. Fonte: Lo stato dell'ambiente in Piemonte, 2013 Arpa Piemonte

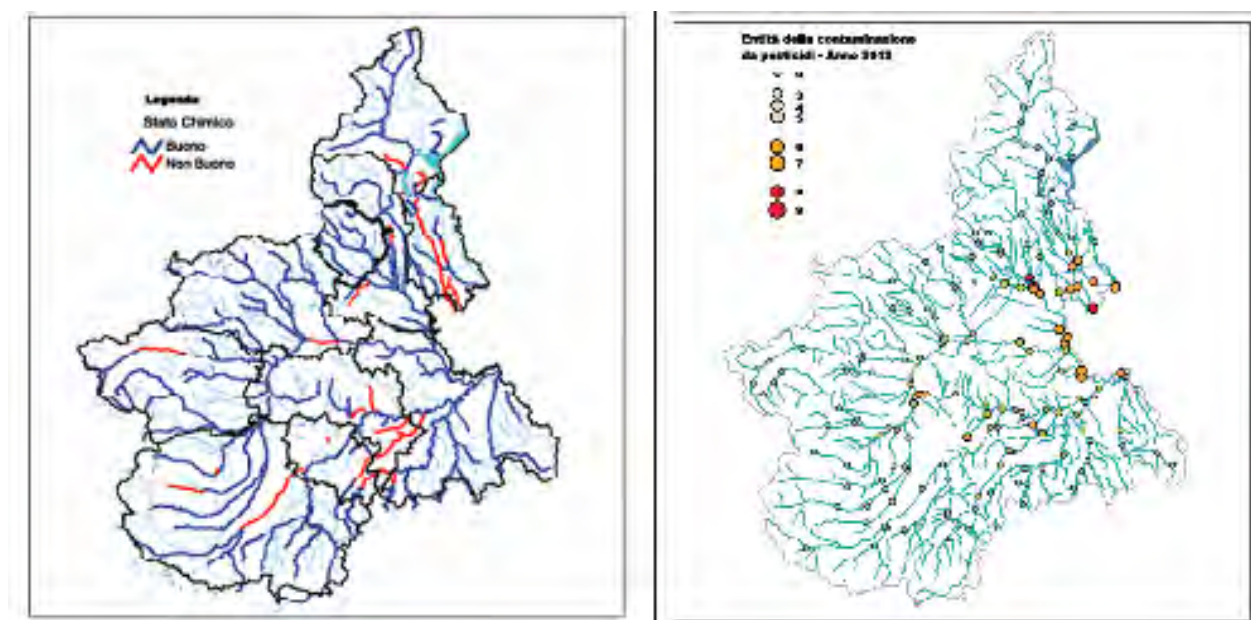


Figura 29. Stato chimico delle acque superficiali e contaminazione da pesticidi, anno 2012. Fonte: Lo stato dell'ambiente in Piemonte, 2013 Arpa Piemonte.

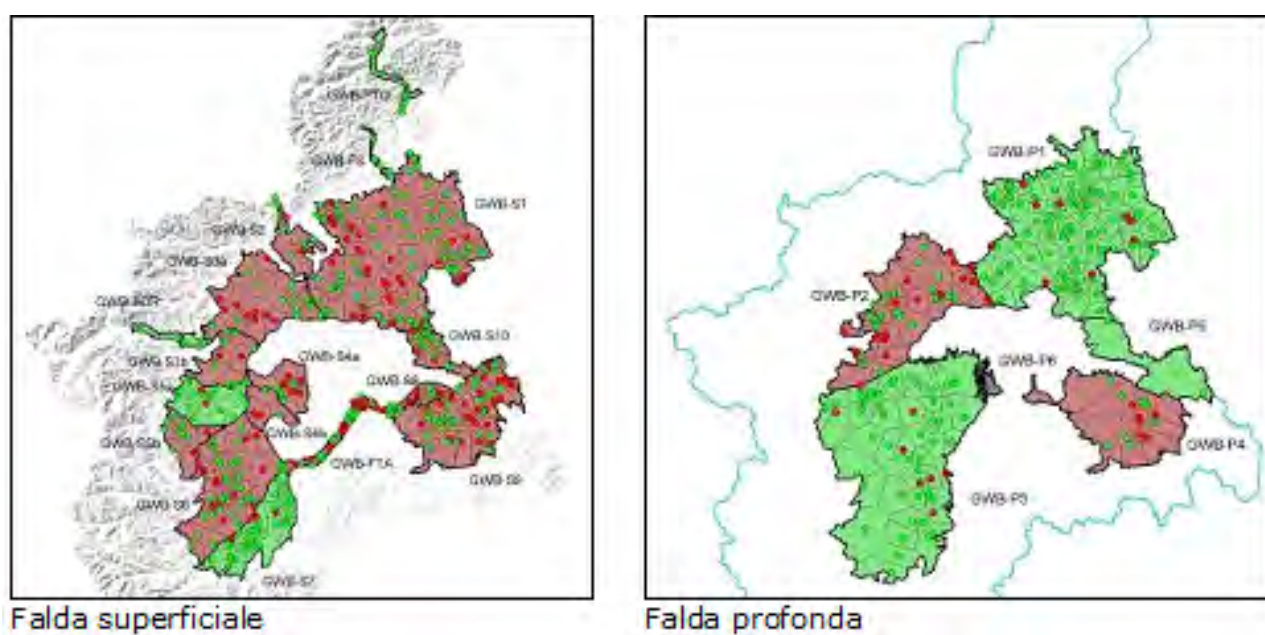


Figura 30 Stato chimico delle acque sotterranee del Piemonte. In rosso i punti con stato chimico scarso, in verde stato chimico buono. Fonte: Lo stato dell'ambiente in Piemonte, 2013 Arpa Piemonte.

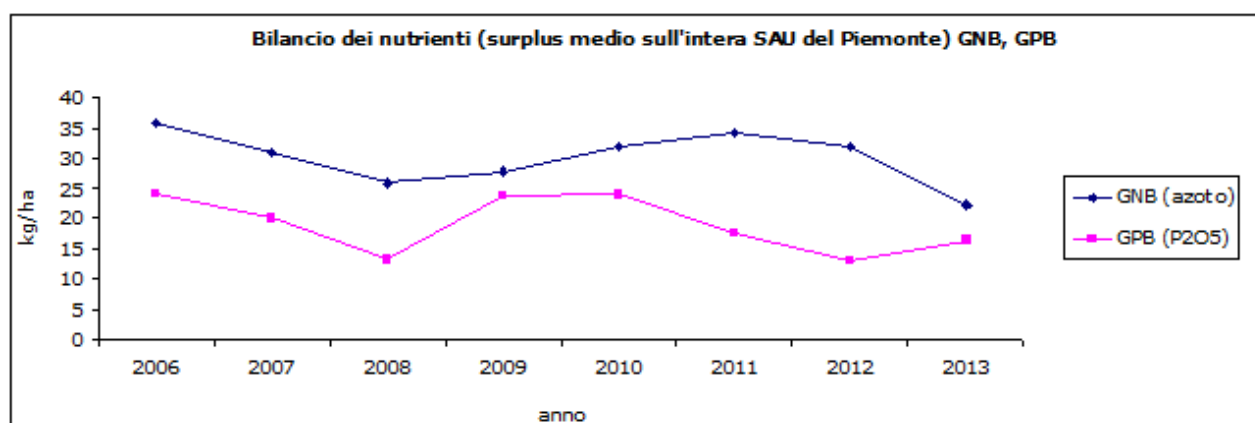


Figura 31 ICC 40 – bilancio dell'azoto (GNB) e del fosforo (GPB).

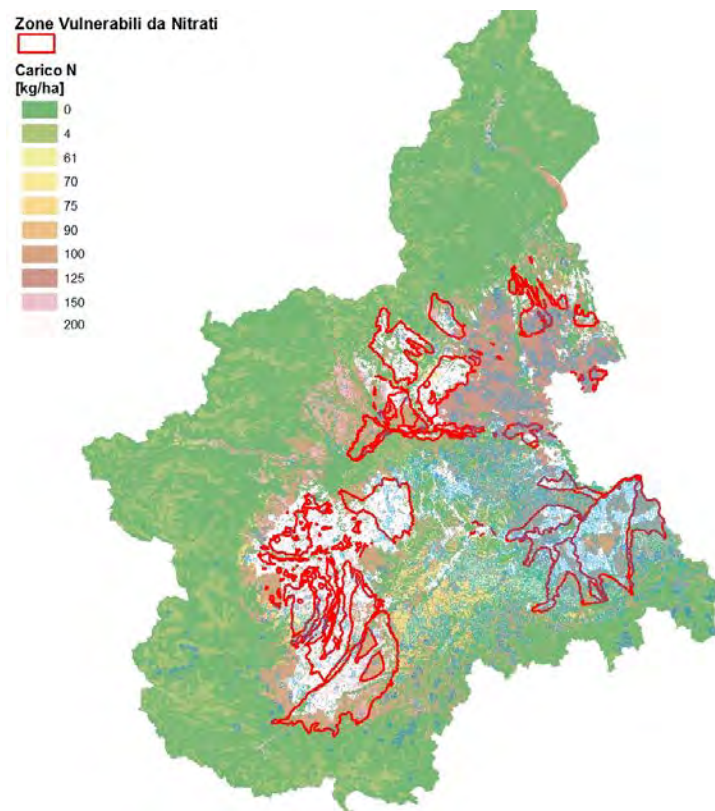


Figura 32 Carico medio di azoto per unità di superficie in funzione della coltura praticata. Fonte: Ipla - monitoraggio degli indicatori ambientali del Psr 2007-2013.

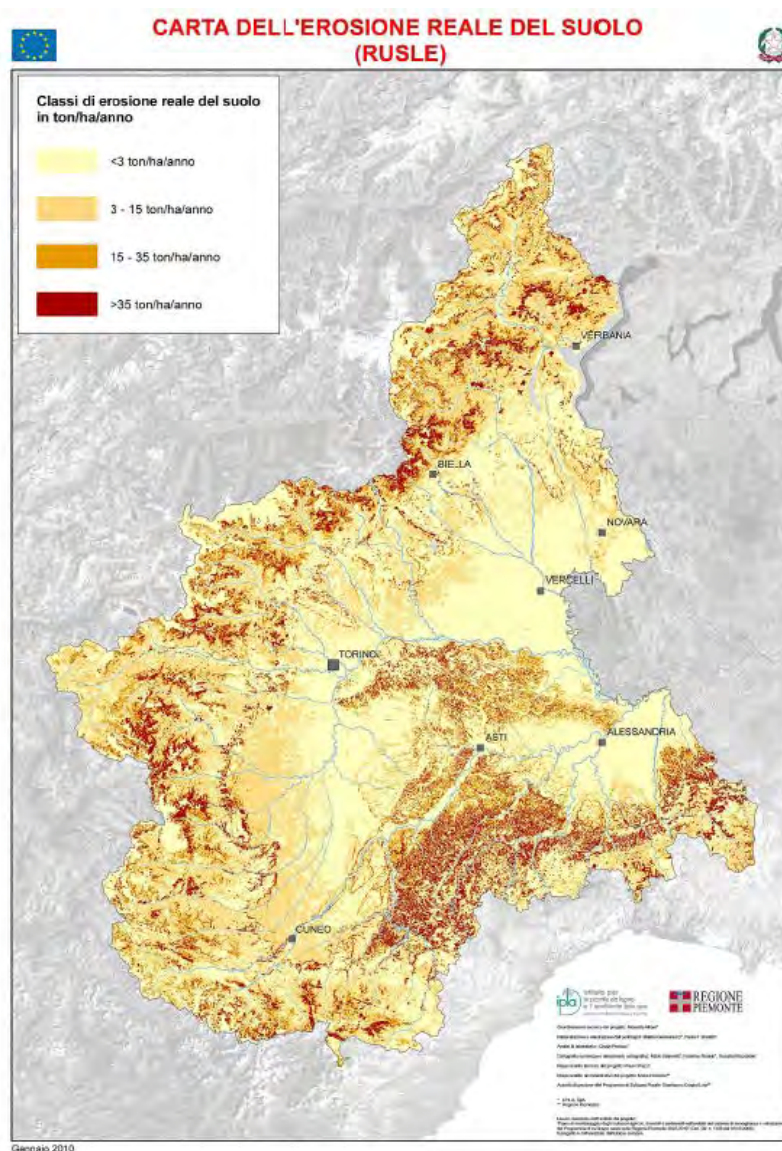


Figura 33 Carta dell'erosione reale del suolo (Ipla, 2010)

Tabella 31 Ripartizione della superficie del Piemonte in classi di rischio di erosione reale.

perdita di suolo stimata	% della superficie totale regionale	SAU interessata ha	fonti
<3 t/ha/anno	49%		Ipla, monitoraggio ambientale del Psr 2007-2013, anno 2014
3-15 t/ha/anno	32%		
15-35 t/ha/anno	10,4%		
>35 t/ha/anno	8,6%		
rischio di erosione idrica da moderata a severa (<11 t/ha/anno)	8,2%	204.100	ICC 42 (Eurostat)

Fonte: Ipla, 2014

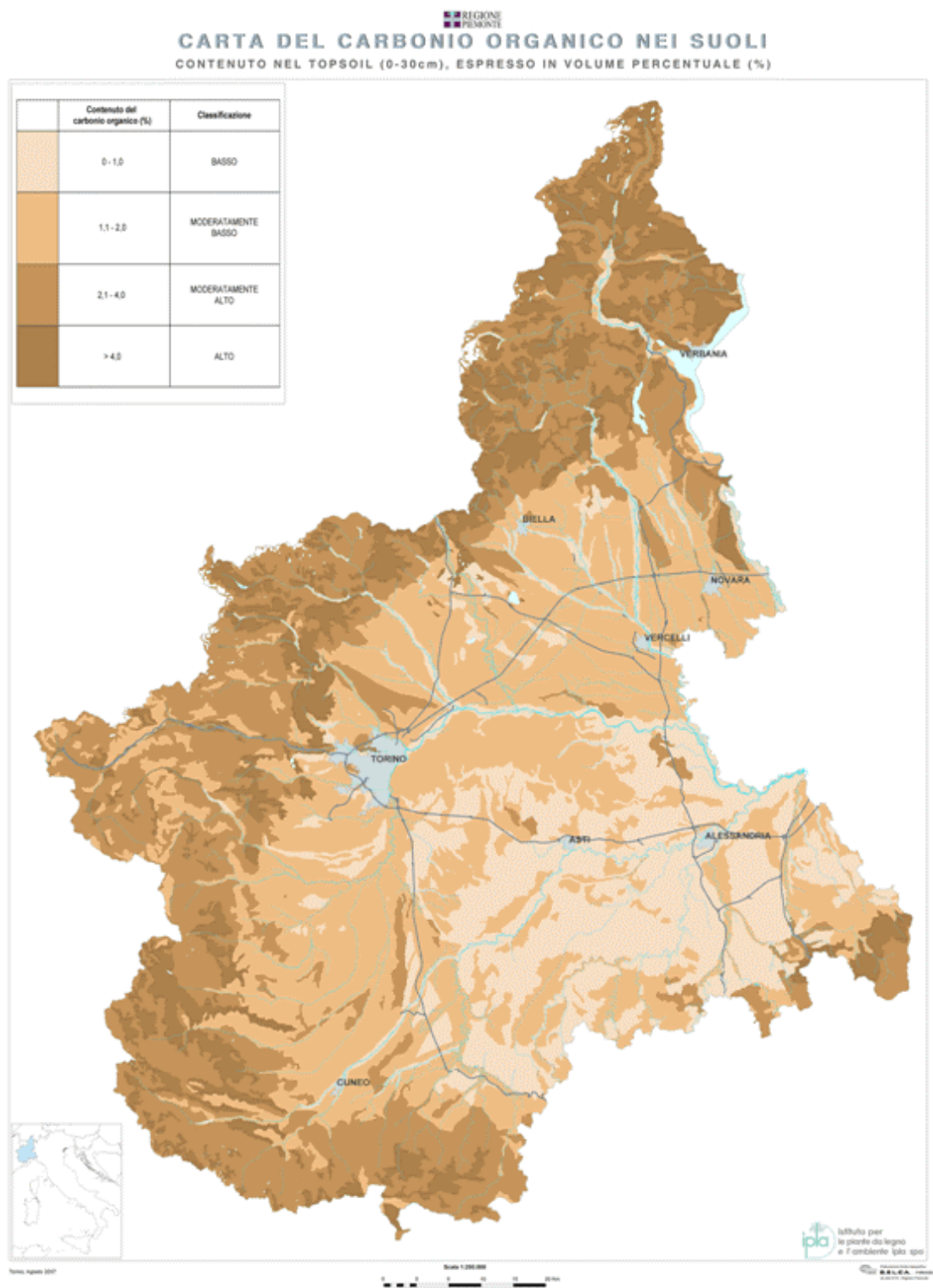


Figura 34. Carta del carbonio organico nel suolo. Fonte: Ipla, 2007.

Tabella 32 Stima dello stock medio di carbonio organico dei suoli agricoli del Piemonte in funzione dell'uso.

USO	C% topsoil 30 cm	C% subsoil 30-100 cm	KgC/m2 topsoil 30 cm	KgC/m2 su 100 cm	KgC/m2 subsoil 30-100 cm	%C topsoil su totale
Vegetazione palustre	13,78	n.d.	20,7	n.d.	n.d.	n.d.
Pascoli	4,58	0,83	14,3	16,6	2,3	88
Boschi degradati (copertura < 20%)	4,28	0,29	15,3	n.d.	n.d.	n.d.
Conifere	3,23	n.d.	12,2	n.d.	n.d.	n.d.
Prati-pascoli	3,22	0,58	12,2	n.d.	n.d.	n.d.
Arbusteto	3,21	0,33	8,1	12,4	4,3	65
Latifoglie	3,11	0,52	12,6			
Boschi cedui	2,43	0,60	8,7	13,2	4,5	66
Castagneti da frutto	2,22	1,16	9,0	n.d.	n.d.	n.d.
Cedui appena utilizzati, di latifoglie						
caducifoglie (Castagno, Faggio...)	2,17	0,80	8,4	11,4	3,0	74
Fustaie conifere senza ceduo dominato	2,05	0,86	7,7	17,5	9,8	44
Altre utilizzazioni	1,99	0,40	7,1	n.d.	n.d.	n.d.
Kiwi	1,95	n.d.	7,9	n.d.	n.d.	n.d.
Prati permanenti irrigui Prati permanenti	1,76	0,52	7,1	11,5	4,4	62
Fustaie miste senza ceduo Fustaie	1,74	0,61	6,5	14,5	8,0	45
Boschi misti	1,69	0,58	6,8	n.d.	n.d.	n.d.
Rinnoiazione naturale	1,65	0,50	7,4	n.d.	n.d.	n.d.
Culture foraggere permanenti	1,63	0,32	7,0	8,7	1,7	80
Rimboschimenti	1,58	n.d.	5,9	n.d.	n.d.	n.d.
Casa in costruzione	1,52	0,50	6,5	n.d.	n.d.	n.d.
Erbai	1,52	0,51	6,5	11,0	4,5	59
Coltivi abbandonati	1,49	0,45	6,3	11,2	4,9	56
Risaia	1,49	0,40	6,5	10,5	4,0	62
Mais, sorgo	1,47	0,70	6,4	13,0	6,6	49
Prati avvicendati a seminativi	1,36	0,43	6,0	9,7	3,7	62
Pomacee	1,35	0,58	6,5	11,9	5,4	54
Cava	1,34	0,48	5,8	n.d.	n.d.	n.d.
Frumento, orzo, avena etc.	1,23	0,38	5,1	10,4	5,3	49
Soia	1,20	0,63	5,2	n.d.	n.d.	n.d.
Bosco di ripa	1,18	0,62	5,7	n.d.	n.d.	n.d.
Drupacee	1,17	0,31	5,6	11,9	6,3	47
Suolo nudo	1,15	0,45	4,8	10,0	5,2	48
Seminativi avvicendati	1,12	0,48	5,0	n.d.	n.d.	n.d.
Incolti improduttivi	1,10	0,51	4,9	10,7	5,8	46
Barbabietola da zucchero	1,10	0,68	4,9	n.d.	n.d.	n.d.
Vivai e semenzai	1,05	n.d.	4,7	n.d.	n.d.	n.d.
Pioppeti	1,05	0,54	4,9	7,9	3,0	62
Vigneti	0,97	0,40	4,4	9,0	4,6	49
Culture orticole in campo	0,95	0,50	4,3	n.d.	n.d.	n.d.
Culture arboree forestali (generiche)	0,78	0,50	3,3	n.d.	n.d.	n.d.
Culture agrarie legnose	0,69	0,71	3,3	n.d.	n.d.	n.d.
Nocciuleti	0,61	0,31	2,9	7,0	4,1	42

Fonte: Ipla, 2014

Tabella 33 Indicatore comune CI 44. La stima comprende solo i consumi diretti; non sono compresi i consumi energetici relativi alla fabbricazione dei fattori produttivi.

PIEMONTE, indicatore CI 44 - Energy use in agriculture, forestry and food industry. Anno 2008.			
Unità di Misura	Sotto Indicatore	Valore IT	Anno Valore IT
% of total final energy consumption	Direct use of energy in agriculture/forestry	1,37	2008
% of total final energy consumption	Direct use of energy in food processing	2,88	2008
kg of oil equivalent per ha of UAA + forestry	Direct use of energy in agriculture/forestry	76,38	2008
ktoe	Direct use of energy in agriculture/forestry	149	2008
ktoe	Direct use of energy in food processing	312	2008
ktoe	Total final energy consumption	10.846	2008

Fonte: Statistiche energetiche regionali 1988-2008 ENEA (elaborazioni Agriconsulting)

Tabella 34 . Indicatore Comune 45, emissioni di gas serra e ammoniaca.

PIEMONTE - CI 45: GHG emissions from agriculture, anno 2010.			
Unità di Misura	Sotto Indicatore	Valore IT	Note
% of total GHG emission	Share of agricultural (including soils) in total net emissions)- 2010	9,28	
t of CO2 equivalent	Aggregate annual emissions of methane (CH4) and nitrous oxide (N2O) from agriculture- 2010	3.725.820,91	
t of CO2 equivalent	Aggregated annual emissions and removals of carbon dioxide (CO2) and emissions of nitrous oxide (N2O) from cropland and grassland IPCC categories of land use, land use change and forestry sector-2010	-856.593,58	Non sono stimati gli assorbimenti e le emissioni di CO2 da suoli agricoli per le sottocategorie 'cropland remaining cropland' e 'grassland remaining grassland'. Sono inclusi gli assorbimenti e le emissioni di CO2 relative alle variazioni di uso del suolo ('land converting to cropland' e 'land converting to grassland').
t of CO2 equivalent	Total GHG emissions including LULUCF (excluding 080502 international airport traffic and 080504 international cruise traffic)- 2010	31.256.357,15	Emissioni totali nette di gas serra, incluso il settore LULUCF (escluse le emissioni derivanti da trasporto aereo e marittimo internazionale)
t of CO2 equivalent	Total net emissions from agriculture (including soils)- 2010	2.869.227,33	
tonnes of NH3	Ammonia emission from agriculture- All other subsectors	4.282,86	Tutti gli altri sottosettori
tonnes of NH3	Ammonia emission from agriculture- Broilers (4B9b)	981,43	Polli da carne
tonnes of NH3	Ammonia emission from agriculture- Cattle dairy (4B1a)	7.747,98	Bovini da latte
tonnes of NH3	Ammonia emission from agriculture- Cattle NON-dairy (4B1b)	12.350,30	Bovini non da latte
tonnes of NH3	Ammonia emission from agriculture- Laying hens (4B9a)	529,07	Ovaiole
tonnes of NH3	Ammonia emission from agriculture- Swine (4B8)	5.349,04	Suini
tonnes of NH3	Ammonia emission from agriculture- Synthetic N-fertilizer (4D1a)	4.712,43	Fertilizzanti azotati sintetici
tonnes of NH3	Ammonia emission from agriculture- Total agri emissions	35.953,10	

Fonte: Ispra. Aggiornamento al 23/1/2014

Tabella 35 Saldo naturale, migratorio interno e estero, saldo totale e variazione percentuale della popolazione tra i censimenti 2001 e 2011.

Territorio	saldo naturale	saldo migratorio interno	Saldo migratorio estero	SALDO TOTALE	%variazione pop. rispetto al 2001
Aree intensive ad agricoltura specializzata	-14.403	30.297	57.830	73.724	5,76
Aree rurali con problemi complessivi di sviluppo	-22.270	7.263	18.789	3.782	0,82
Aree rurali intermedie	-41.379	33.562	62.671	54.854	4,66
Poli urbani	-28.351	-55.204	100.434	16.879	1,3
Totale complessivo	-106.403	15.918	239.724	149.239	3,54

Elaborazione IRES Piemonte su dati ISTAT

Fonte: Elaborazione IRES Piemonte su dati ISTAT.

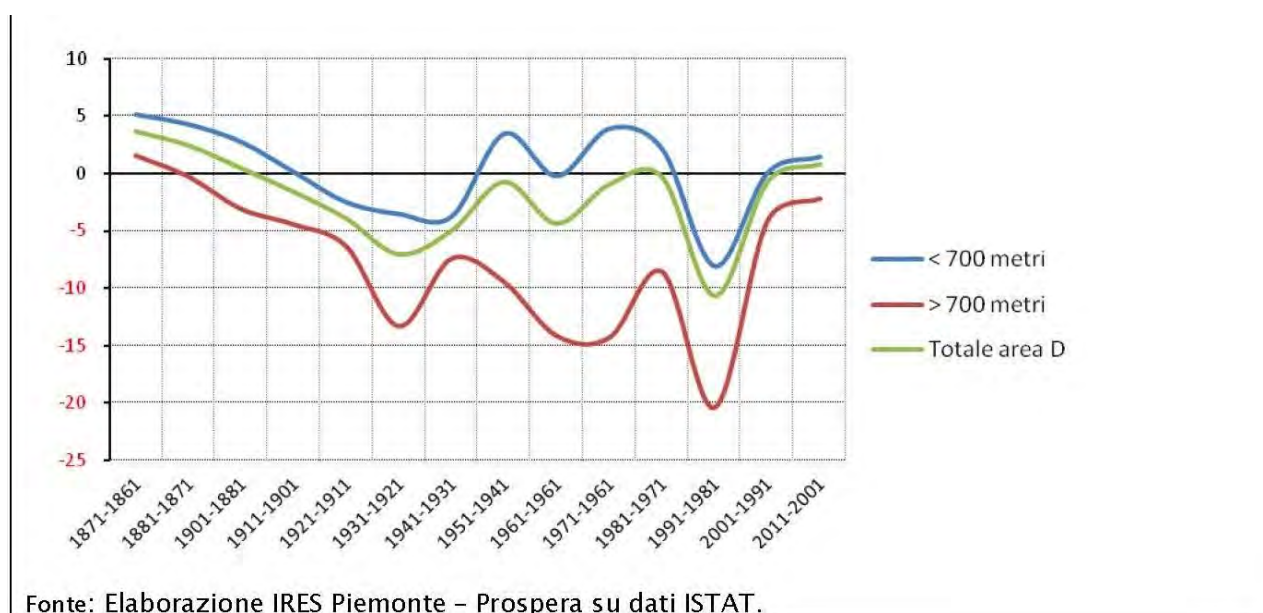


Figura 35. Variazione percentuale della popolazione residente in area D, aggregata secondo l'altitudine del centroide del comune. Fonte: Elaborazione Ires Piemonte su dati ISTAT.

Tabella 36 Numero di unità locali per alcuni servizi ogni 10.000 abitanti, nelle quattro tipologie territoriali

Tipologia di servizio	Aree intensive ad agricoltura specializzata	Aree rurali con problemi complessivi di sviluppo	Aree rurali intermedie	Poli urbani	Totale complessivo
Ricerca, selezione; fornitura personale	2,9	2,6	3,5	1,5	2,6
Assistenza sanitaria	30,2	27,5	32,5	60,3	39,6
Servizi di assistenza sociale residenziale	0,5	0,5	0,8	0,7	0,7
Assistenza sociale non residenziale	0,8	0,6	1,1	1,2	1,0
Attività di biblioteche, archivi, musei ed altre attività culturali	0,1	0,2	0,2	0,3	0,2
Altre attività di servizi per la persona	32,0	30,0	32,0	41,4	34,6

Fonte: Elaborazione IRES –Piemonte su dati ISTAT (ASIA unità locali, 2010).

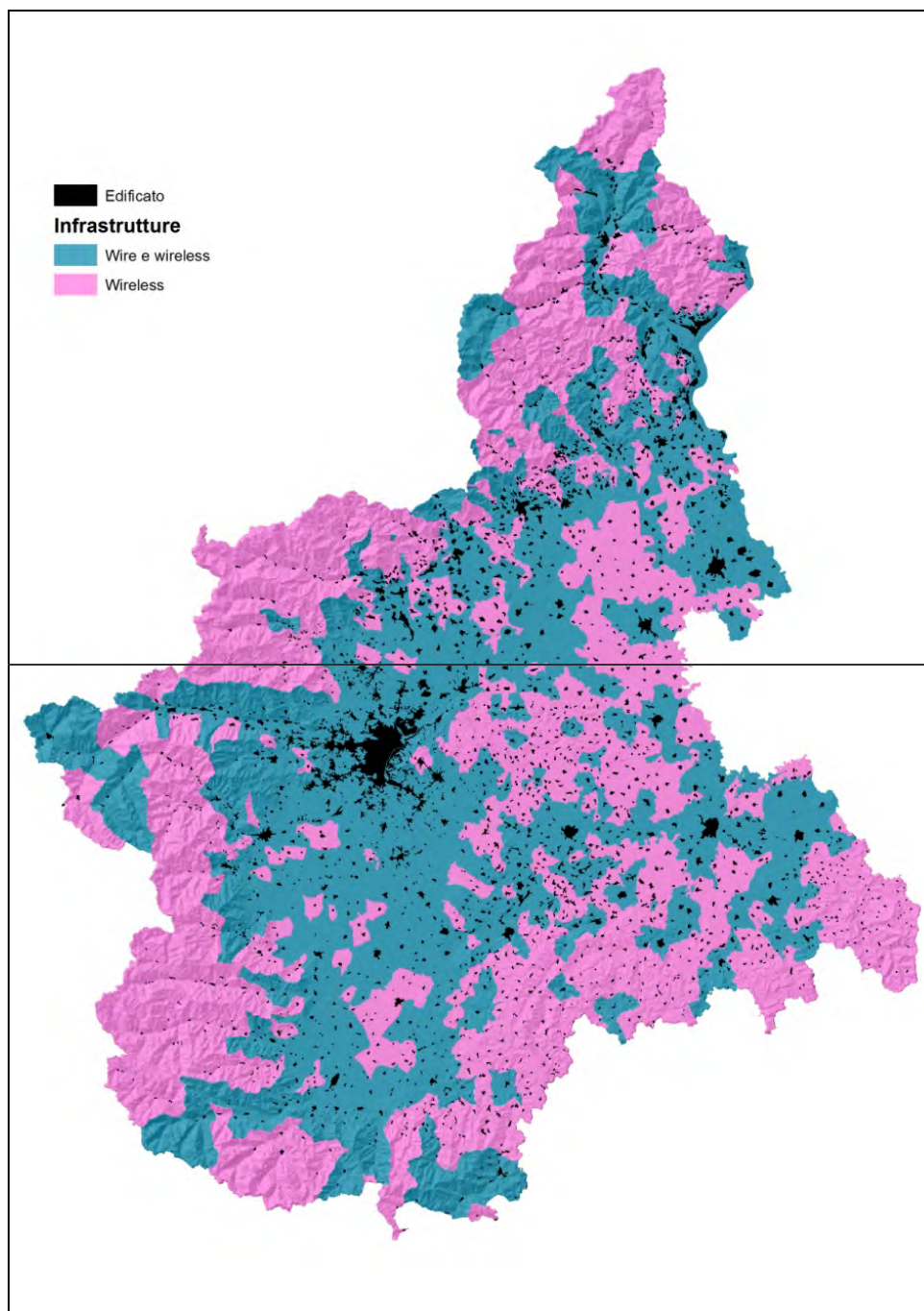


Figura 36 Copertura dei comuni piemontesi per tipologia di trasmissione (novembre 2013).Fonte: elaborazione IRES Piemonte su dati Osservatorio ICT del Piemonte

Tabella 37 Percentuale di popolazione coperta per tipologia di trasmissione ed aree PSR.

Aree PSR	Solo wireless (BWA)	Sia fissa che BWA
Aree intensive ad agricoltura specializzata	11%	89%
Aree rurali con problemi complessivi di sviluppo	27%	73%
Aree rurali intermedie	22%	78%
Poli urbani	0%	100%
Totale complessivo	13%	87%

Fonte: elaborazione IRES Piemonte su dati Osservatorio ICT del Piemonte

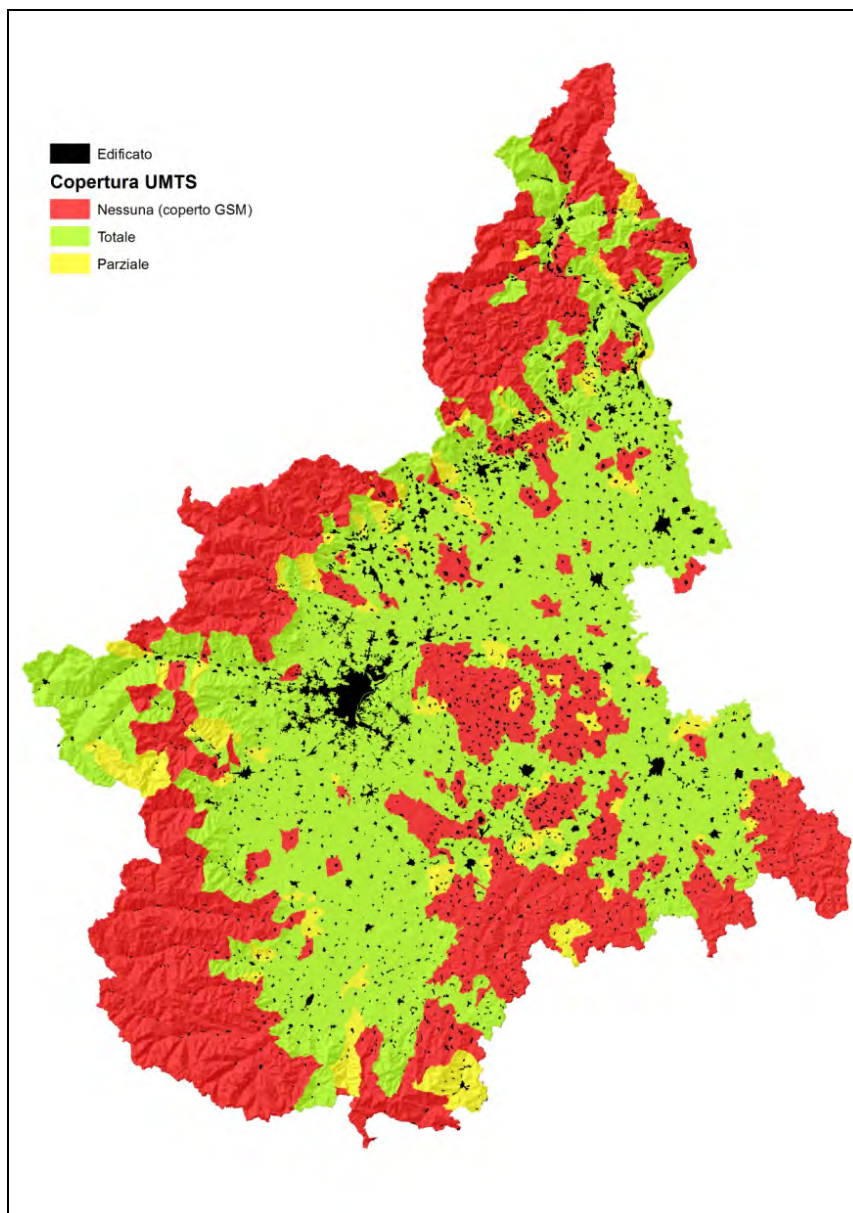


Figura 37. Copertura mobile UMTS nei comuni del Piemonte. Fonte: elaborazione IRES Piemonte su dati Osservatorio ICT del Piemonte

Tabella 38. Possessori di supporti informatici

<i>Prov.</i>	16_34	35-44	45-64	65-74	>75	totale
possessori PC fisso	77%	67%	76%	45%	16%	62%
possessori PC portatile	88%	76%	71%	44%	16%	64%
possessori smartphone	84%	70%	64%	28%	8%	57%
possessori tablet	39%	54%	36%	15%	7%	33%

Fonte: elaborazione IRES Piemonte su dati Osservatorio ICT del Piemonte

Tabella 39. Possessori di connessione internet per fascia d'età e provincia di residenza

Possiede connessione Internet a casa per fascia d'età e provincia						
	16_34	35-44	45-64	65-74	>75	totale
AL	92,5%	100,0%	93,3%	51,2%	9,5%	74,9%
AT	82,4%	87,8%	75,9%	46,4%	35,3%	69,4%
BI	100,0%	93,8%	96,3%	69,7%	22,5%	81,2%
CN	100,0%	93,9%	83,8%	72,8%	16,5%	78,7%
NO	100,0%	95,3%	100,0%	54,0%	40,3%	85,6%
TO	100,0%	91,5%	94,1%	62,5%	23,5%	81,2%
VB	100,0%	90,1%	86,3%	45,7%	15,4%	74,1%
VC	100,0%	100,0%	76,3%	47,2%	15,4%	71,9%
totale	98,5%	93,1%	91,3%	60,2%	22,2%	79,3%

Fonte: elaborazione IRES Piemonte su dati Osservatorio ICT del Piemonte

Tabella 40. Utilizzo di internet per fascia d'età e provincia di residenza.

Utilizzo internet per fascia d'età e provincia						
<i>Prov.</i>	16_34	35-44	45-64	65-74	>75	totale
AL	100,0%	100,0%	90,6%	28,0%	9,5%	72,1%
AT	96,3%	96,8%	72,3%	44,0%	23,5%	70,6%
BI	100,0%	93,8%	76,7%	69,7%	22,5%	74,7%
CN	100,0%	93,9%	82,5%	53,0%	16,5%	75,7%
NO	100,0%	80,0%	80,5%	31,2%	32,7%	72,4%
TO	100,0%	100,0%	82,7%	47,1%	16,9%	75,9%
VB	100,0%	90,1%	83,1%	33,0%	9,7%	70,4%
VC	100,0%	100,0%	72,7%	28,4%	9,1%	67,2%
totale	99,8%	96,7%	82,1%	44,2%	17,2%	74,3%

Fonte: elaborazione IRES Piemonte su dati Osservatorio ICT del Piemonte

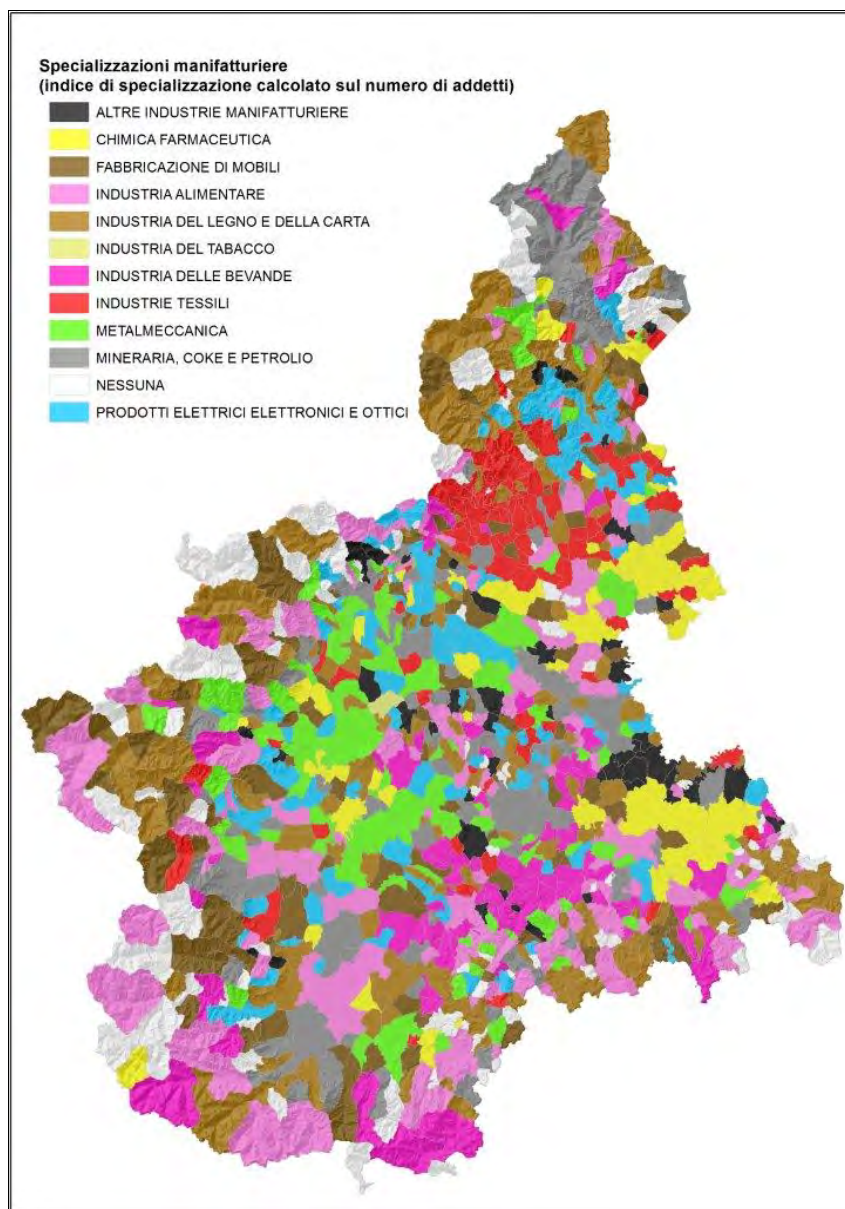


Figura 38. Indici di specializzazione manifatturiera nei comuni piemontesi. Fonte: Elaborazione IRES Piemonte su dati ISTAT-ASIA 2011.

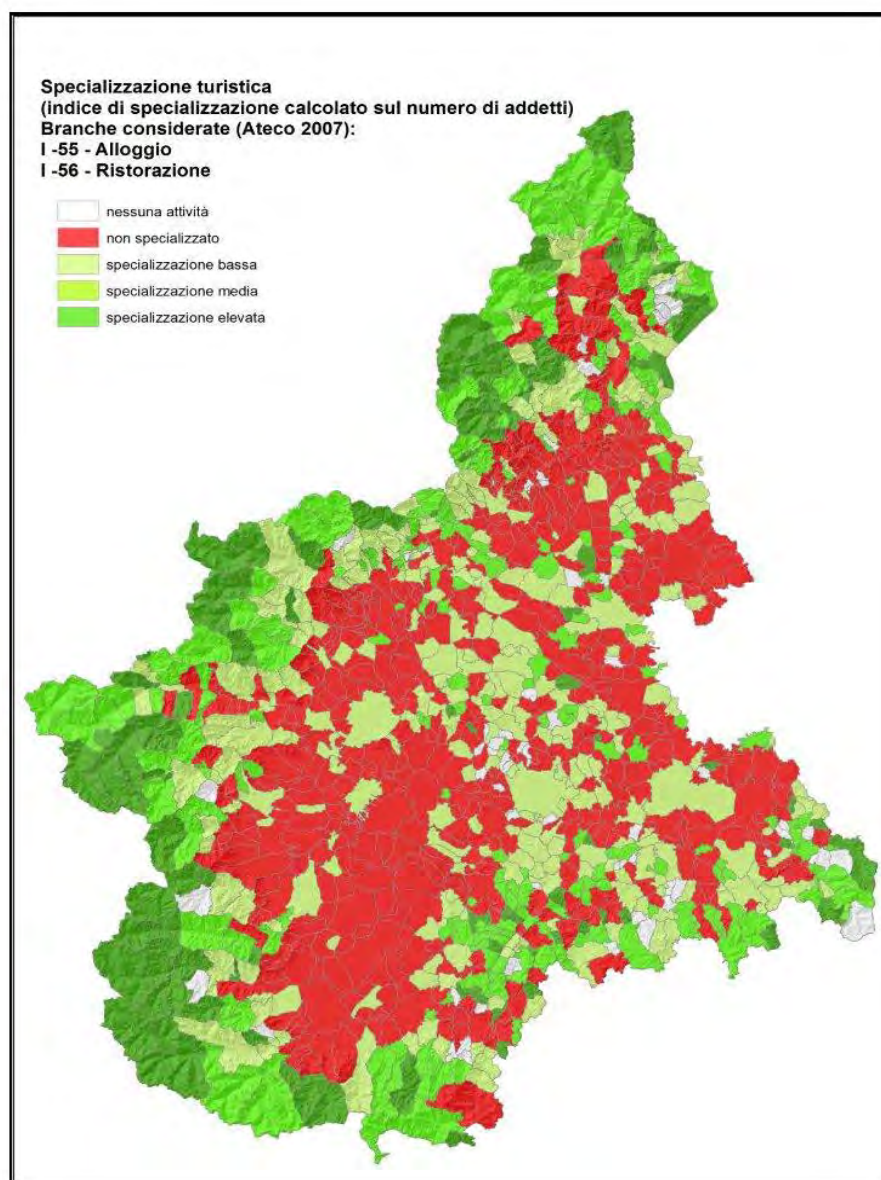


Figura 39. Specializzazione turistica. Fonte: Elaborazione Ires Piemonte – Prospera su dati ISTAT- ASIA 2011

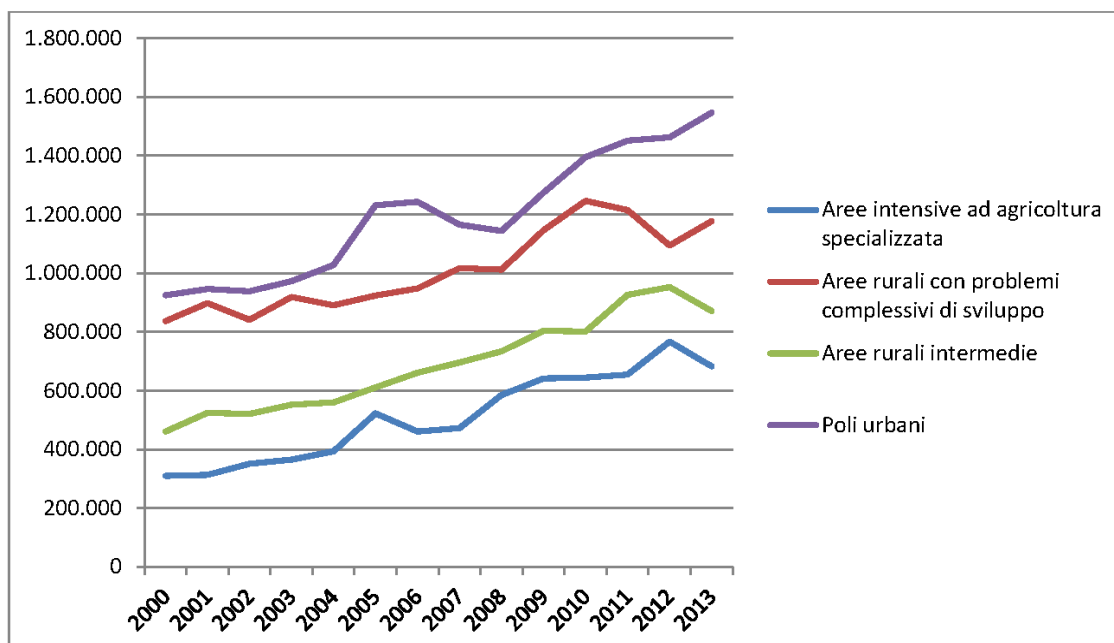


Figura 40. Numero di arrivi nelle quattro tipologie territoriali del PSR 2014-2020. Fonte: Elaborazione IRES Piemonte – Prospera su dati Sviluppo Piemonte Turismo

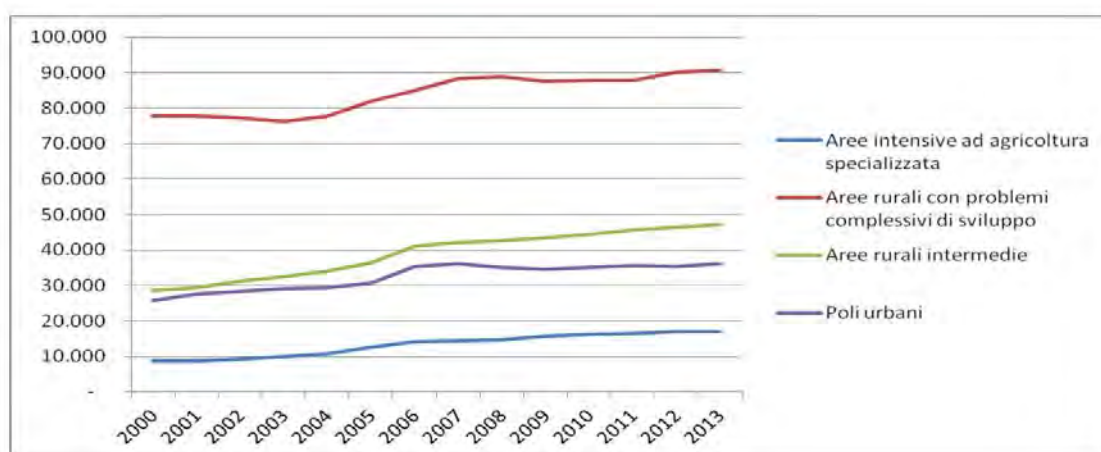


Figura 41. Posti letto negli esercizi ricettivi presenti nelle quattro tipologie territoriali del PSR 2014-2020. Fonte: Elaborazione IRES Piemonte – Prospera su dati Sviluppo Piemonte Turismo

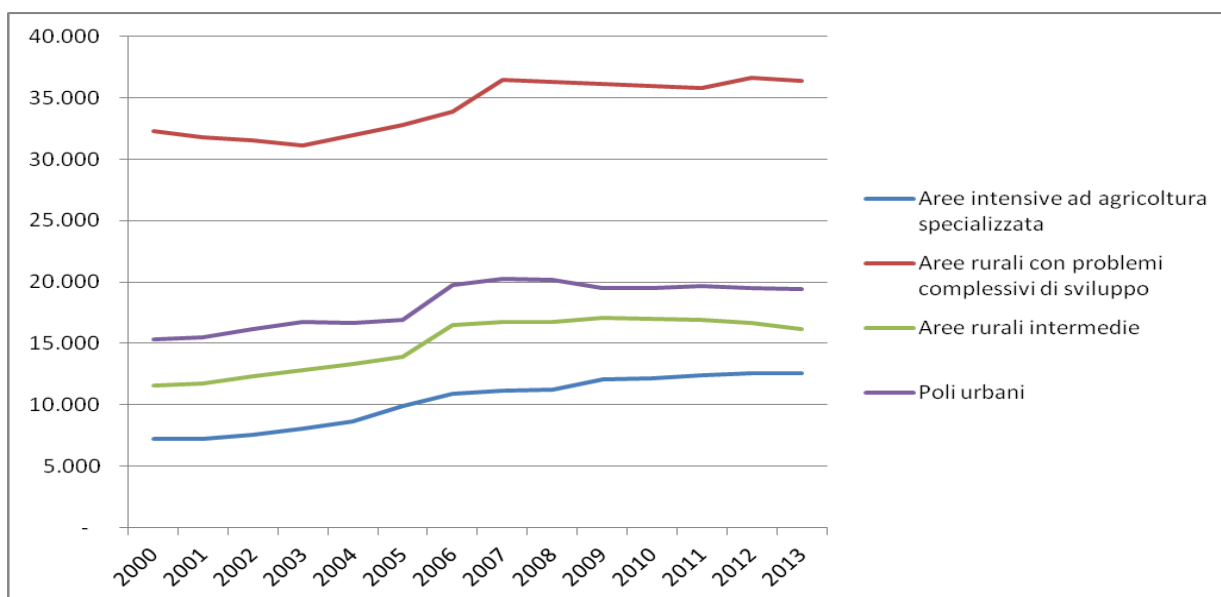


Figura 42 Posti letto negli esercizi ricettivi alberghieri nelle quattro tipologie territoriali del PSR 2014 – 2020

Fonte: Elaborazione IRES Piemonte – Prospera su dati Sviluppo Piemonte Turismo

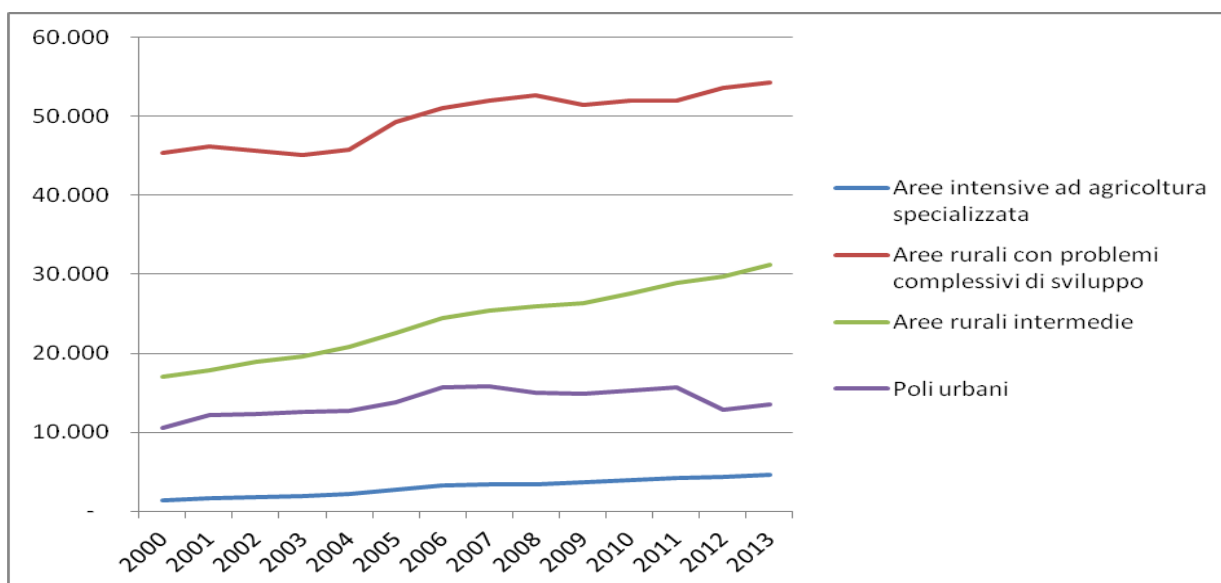


Figura 43 Posti letto negli esercizi ricettivi extralberghieri nelle quattro tipologie territoriali del PSR 2014 – 2020 Fonte: Elaborazione IRES Piemonte – Prospera su dati Sviluppo Piemonte Turismo